

2022

LA INVERSIÓN EXTRANJERA EN CASTILLA-LA MANCHA

Resumen Ejecutivo
Marzo 2023



Castilla-La Mancha



IPEX

Instituto de Promoción Exterior

Resumen Ejecutivo

La IED en Castilla-La Mancha en 2022

A la espera de los datos definitivos de cierre de 2022 a nivel mundial de la UNCTAD, que se conocerán en junio, los datos adelantados por esta entidad a comienzos de año señalaban que el deterioro de las condiciones financieras, la elevación en los tipos de interés como respuesta a las altas tasas de inflación y la incertidumbre en los mercados financieros, han repercutido particularmente en la financiación de proyectos internacionales (IPF) y fusiones y adquisiciones transfronterizas (M&A), que, en términos globales, se redujeron un 6%. La actividad *greenfield*, por su parte, ha resistido mejor, gracias al empuje de la primera parte del año y al impacto en el volumen invertido de un reducido número de megaproyectos en el sector de las energías renovables y de los semiconductores.

Los flujos globales de inversión, según las estimaciones avanzadas por la UNCTAD para 2022, revelan que durante la primera mitad del año se incrementaron en un 14%, si bien en el segundo trimestre del año experimentaron una reducción del 31% respecto al primero, reflejando un cambio de perspectiva de los inversores.

Las cifras registradas en España, un año más, parecen haberse mantenido al margen de esa negativa tendencia global. Así, según los datos del Registro de Inversiones (RIE), se anotaron 34.178 millones de inversión productiva bruta en el año, elevando un 14% los niveles de 2021, que se habían mantenido estables a pesar del complejo contexto generado por la pandemia.

A nivel regional, las cifras notificadas por el Registro

correspondientes a 2022 en Castilla-La Mancha arrojaron 567 millones de euros de inversión, con casi nulas desinversiones en el año. Esta cifra, máximo histórico de flujos en la región, es tres veces superior a la del año precedente (+202,5%), un 244% superior a la media de la última década.

Castilla-La Mancha se sitúa así como la séptima región que más inversión capta en 2022, un año marcado por los fuertes incrementos en las inversiones recibidas en buena parte de las regiones españolas.

Al igual que ha sucedido en la última década, las adquisiciones están desempeñando un papel relevante en las cifras de 2022: suponen un 54% de los flujos recibidos en Castilla-La Mancha, por delante de las ampliaciones (inversiones de empresas extranjeras ya establecidas), 39%, y de las nuevas inversiones (*greenfield* o *brownfield*), el 7% restante.

La práctica totalidad de las inversiones de 2022 en Castilla-La Mancha provienen de países OCDE, un 78% de ellas de países europeos, y un 22% de América del Norte. Las inversiones de América Latina, Asia y África son marginales este año.

Si en 2021 tres países superaron los 20 millones de euros de inversión en Castilla-La Mancha (Países Bajos, Israel y Francia), los datos de 2022 incluyen inversiones notables en la región de Alemania (212 millones de euros, con importantes inversiones en comercio al por mayor de repuestos y accesorios de vehículos), Estados Unidos (124 millones de euros, con inversiones en producción de aluminio y suministro de energía eléctrica), e Italia (100 millones de euros, en su totalidad en suministro de

energía eléctrica). Otros 3 países (Francia, Países Bajos y Reino Unido) superaron la cota de 10 millones de euros de inversión el año pasado.

La base de datos fDi Markets del Financial Times, que recoge los proyectos transfronterizos de nueva inversión productiva anunciados atendiendo a su destino previsto, muestra que 2022 ha marcado máximos en Castilla-La Mancha en número de proyectos anunciados en la región (30), en inversión (\$3.378 millones) y empleo anunciado. Estos datos incrementan en un 45%, 226% y 71%, respectivamente, las cifras del año anterior.

Estas cifras se han incrementado notablemente en los últimos años, presentando una tendencia notablemente creciente desde 2015, especialmente visible desde 2018. En los últimos cinco años, se han anunciado en Castilla-La Mancha 20 proyectos cada año, con una inversión anual cercana a los \$1.400 millones y la generación de más de 3.500 empleos cada año.

Según los datos recientemente publicados por el Registro, la evolución del empleo derivado de inversión extranjera en Castilla-La Mancha ha sido muy notable desde 2015 (+96%). Tras cinco años de crecimiento continuado, a finales de 2020, último año para el que se disponen cifras, se han alcanzado los 60.692 empleos en la región, tras un crecimiento interanual del 16%. El stock de empleo ligado a inversiones extranjeras representó en 2020 un 7,4% de la población ocupada en Castilla-La Mancha.

La posición inversora extranjera también ha registrado un aumento en la última actualización, hasta los 1.390 millones de euros (+12%), por encima del crecimiento

registrado a nivel nacional. Los niveles de stock, muy marcados por el efecto sede, se han mantenido relativamente estables por encima de los 1.000 millones desde 2010. En el último año, representa un 3,5% del PIB regional, una cifra que no refleja la importancia real de la IED en la economía local. Ello se debe a que Castilla-La Mancha sufre el mayor efecto sede de todas las regiones españolas -medido en términos de inmovilizado material en relación al stock de inversión-. Aún así, en los últimos diez años, Castilla-La Mancha ha aumentado en medio punto la participación de la IED en el PIB regional.

El inmovilizado material, a pesar de romper en 2020 un ciclo de crecimiento de seis años, sigue manteniendo una tendencia de crecimiento desde que el Registro ofrece datos. A finales de 2020 suponía 5.315 millones de euros, el 13,4% del PIB regional en el año, una cifra un 58% superior a la que se registraba en 2015.

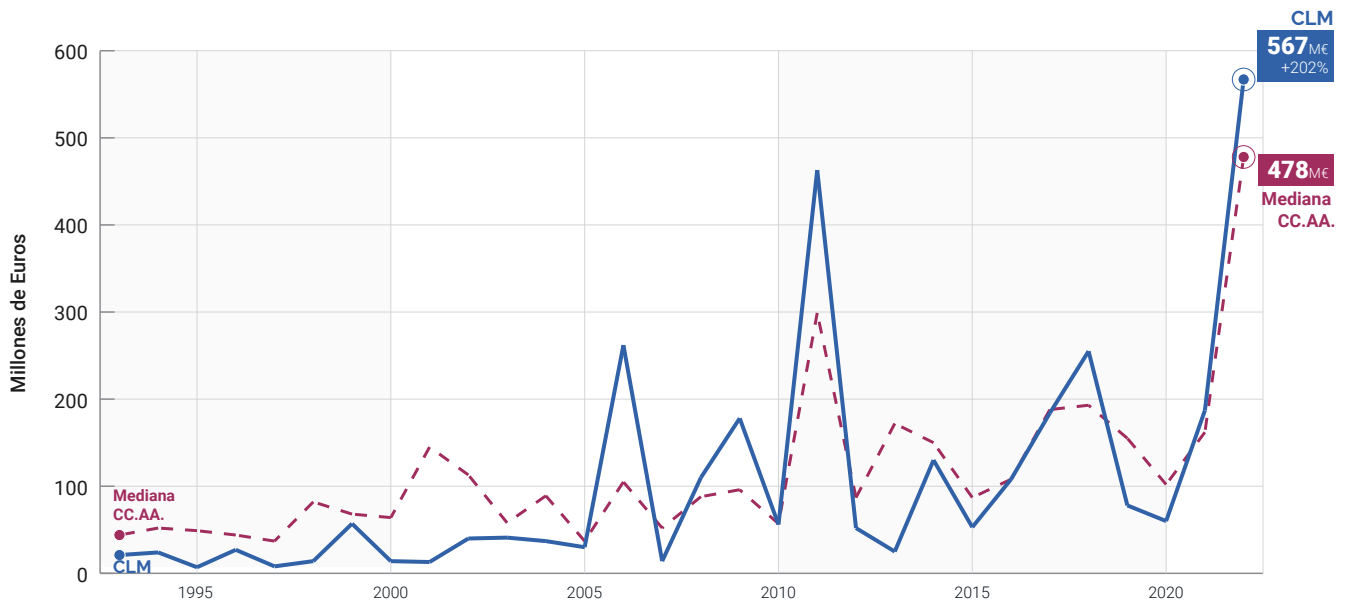
Según los datos ofrecidos por fuentes alternativas como SABI (D&B), a finales de 2022 Castilla-La Mancha contaba con 267 empresas de capital extranjero con sede en la región (empresas controladas por una matriz *-Global Ultimate Owner-* extranjera, o con accionistas directos extranjeros controlando un 10% o más).

Castilla-La Mancha ha recibido 567 millones de euros de inversión en 2022, máximo histórico de flujos en la región.

Mensajes principales

- Los flujos de IED recibidos por Castilla-La Mancha en 2022 ascendieron a 567 millones de euros, el mejor registro de la serie histórica. El 54% correspondió a fusiones y adquisiciones transfronterizas, por delante del 39% de reinversiones o ampliaciones de empresas ya establecidas.
- En 2022, tres países superan la cota de los 100 millones de inversión en Castilla-La Mancha: Alemania (212 millones), Estados Unidos (124 millones) e Italia (100 millones). Otros 3 países, Francia, Países Bajos y Reino Unido, invierten en la región más de 10 millones en el año.
- La distribución sectorial de la inversión en Castilla-La Mancha en la última década se concentra en el sector Industrial (64,1%), Servicios (27,7%), Sector Primario (4,5%) y Construcción (3,6%). En 2022, Servicios repunta hasta el 41%, mientras que Industria supone el 59% de los flujos recibidos.
- 2022 ha marcado máximos en Castilla-La Mancha en lo que a proyectos de inversión greenfield se refiere. fDi Markets reporta 30 nuevos proyectos de inversión, 45% más que el año precedente, con una inversión asociada de \$3.378 millones, máximo también de la serie, y la generación de 5.637 empleos locales.
- La posición inversora o stock de inversión, muy marcada por el conocido 'efecto sede', asciende a 1.390 millones de euros, 3,5% del PIB regional (2020). El inmovilizado material, por su parte, se sitúa en 5.315 millones de euros, un 13,4% del PIB regional.
- El stock de empleo ligado a inversiones extranjeras en Castilla-La Mancha alcanza 60.692 empleos tras cinco años de crecimiento continuado, el 7,4% de la población ocupada en la región.
- Castilla-La Mancha es sede de más de 260 empresas de capital extranjero.

Figura 1. Evolución de la IED productiva bruta en Castilla-La Mancha
Millones de €, No-ETVE



Fuente: Registro de Inversiones, marzo de 2023

Tabla 1. Distribución regional de la IED en España
Millones de euros y empleos

CC.AA.	Flujos			Stock		Inmov. Material		Empleo	
	2022	YoY	2013-2022	2020	YoY	2020	YoY	2020	YoY
Comunidad de Madrid	17.226	-21,6%	183.821	346.580	1,6%	28.889	1,0%	512.915	-1,1%
País Vasco	5.516	258,2%	17.854	19.973	33,4%	4.970	-4,1%	74.333	0,4%
Cataluña	3.883	25,6%	42.324	68.077	9,0%	28.134	-5,8%	354.843	1,2%
Comunitat Valenciana	2.036	134,8%	7.647	7.624	9,1%	9.161	5,2%	120.854	4,6%
Andalucía	1.265	30,3%	6.565	11.945	15,0%	19.824	-4,3%	163.432	12,3%
Navarra	790	569,4%	2.321	2.192	-1,1%	2.879	0,4%	39.363	9,4%
Castilla-La Mancha	567	202,5%	1.647	1.390	11,8%	5.315	-16,3%	60.692	15,9%
Región de Murcia	546	464,9%	1.625	1.711	-6,8%	2.740	-8,6%	25.324	7,5%
Aragón	484	140,7%	1.739	4.738	1,5%	6.377	1,5%	63.740	4,3%
Castilla y León	471	245,6%	3.078	4.929	18,1%	7.560	-3,2%	79.580	2,0%
Islas Baleares	455	83,9%	3.583	10.341	5,0%	4.511	-10,2%	24.421	-10,7%
Principado de Asturias	298	555,8%	3.726	13.156	15,8%	4.387	0,5%	34.960	9,0%
Islas Canarias	269	207,8%	1.381	2.888	1,2%	4.209	-16,2%	36.022	-10,3%
La Rioja	178	153,6%	689	893	2,5%	683	-5,0%	10.695	7,9%
Galicia	172	-22,9%	2.221	9.232	11,3%	5.719	-12,4%	68.511	2,5%
Cantabria	10	-60,3%	284	1.498	-1,4%	1.002	-12,0%	16.039	1,4%
Extremadura	9	-41,1%	686	667	-33,9%	1.686	-9,7%	10.583	7,7%
Ceuta y Melilla	0	-38,9%	27	109	n.a.	295	-5,8%	1.328	11,7%
Sin Asignar	2	-98,4%	9.458						
TOTAL	34.178	13,9%	290.674	507.943	4,5%	138.340	-4,2%	1.697.634	2,4%

Fuente: Registro de Inversiones, marzo de 2023

Cuadro Resumen de las principales variables de la Inversión Extranjera en Castilla-La Mancha

	2012	2013	2014	2015	2016	2017	2018	2019	2020	2021	2022
A. Flujos de Inversión productiva bruta, Millones de Euros Registro de Inversiones.											
CLM	52	25	130	53	108	184	255	78	60	187	567
<i>Evolución</i>	-88,8%	-52,4%	429,1%	-59,0%	102,2%	70,9%	38,4%	-69,4%	-23,2%	212,5%	202,5%
B. Stock de empleo Registro de Inversiones											
CLM	30.031	27.575	31.855	31.091	38.128	44.368	46.750	52.375	60.692		
<i>Evolución</i>	-1,7%	-8,2%	15,5%	-2,4%	22,6%	16,4%	5,4%	12,0%	15,9%		
C. Stock de inversión productiva, Millones de Euros Registro de Inversiones											
CLM	1.099	1.281	1.476	1.387	1.344	1.423	1.172	1.243	1.390		
<i>Evolución</i>	-10,6%	16,6%	15,2%	-6,0%	-3,1%	5,8%	-17,7%	6,1%	11,8%		
D. Inmovilizado material, Millones de Euros Registro de Inversiones											
CLM	3.357	3.013	3.215	3.367	4.432	4.651	5.203	6.352	5.315		
<i>Evolución</i>	2,1%	-10,2%	6,7%	4,7%	31,6%	4,9%	11,9%	22,1%	-16,3%		
E. Proyectos de inversión greenfield transfronterizos fDi Markets - Financial Times.											
CLM	4	10	7	4	5	9	14	21	14	21	30
<i>Evolución</i>	-50,0%	150,0%	-30,0%	-42,9%	25,0%	80,0%	55,6%	50,0%	-33,3%	50,0%	42,9%
F. Inversión greenfield transfronteriza, millones de USD fDi Markets - Financial Times.											
CLM	132	285	280	55	168	421	758	984	815	1.036	3.378
<i>Evolución</i>	-38,5%	115,3%	-1,7%	-80,5%	207,5%	151,3%	80,0%	29,8%	-17,2%	27,1%	226,3%

INVERSIÓN EXTRANJERA EN CASTILLA-LA MANCHA

Flujos de inversión productiva bruta

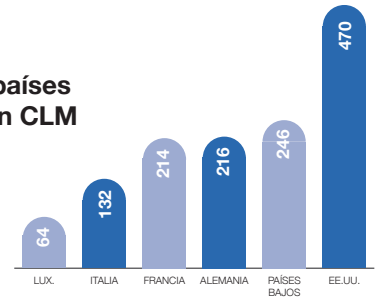
567

MILLONES DE € EN 2022



Principales países inversores en CLM

Millones de €
2015-2022



Stock de empleo derivado de IED en Castilla-La Mancha

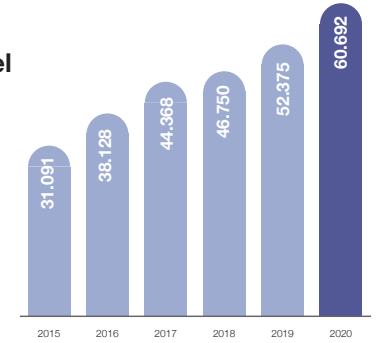
60.692

TRABAJADORES EN EMPLEOS LIGADOS A IED EN 2020



Evolución del empleo

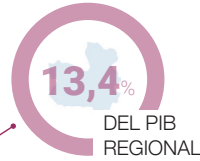
2015-2020



Inmovilizado material de IED recibido en Castilla-La Mancha

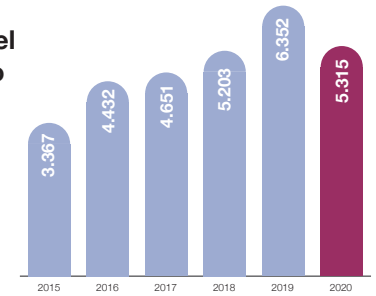
5.315

MILLONES DE € EN 2020



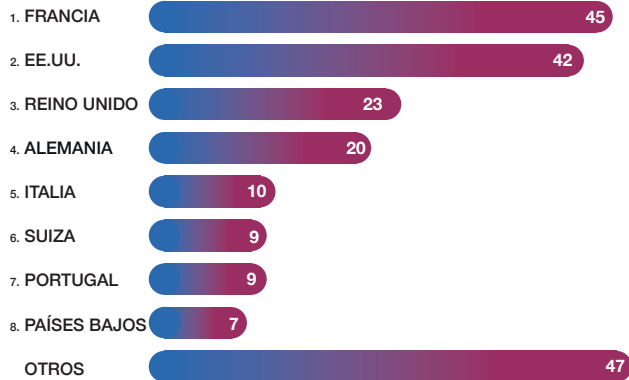
Evolución del inmovilizado

Millones de €
2015-2020

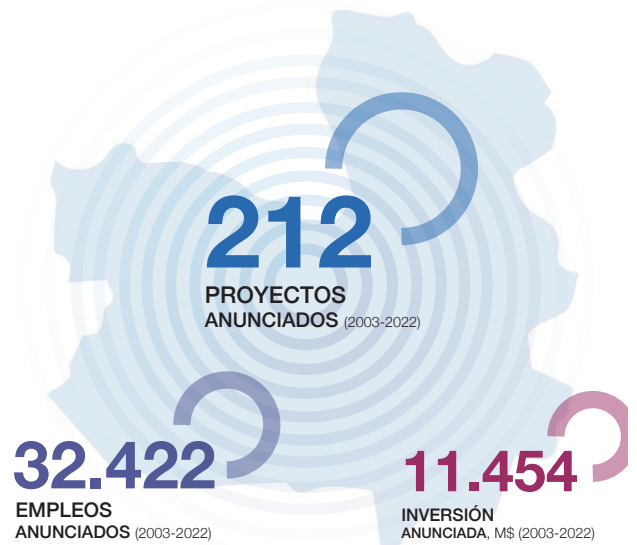


Proyectos greenfield transfronterizos

NÚMERO DE PROYECTOS DE IED GREENFIELD TRANSFRONTERIZOS RECIBIDOS EN CASTILLA-LA MANCHA 2003-2022



Fuente: fDi Markets, Marzo 2023





IPEX

Instituto de Promoción Exterior

ipex.es