

2023

LA INVERSIÓN EXTRANJERA EN CASTILLA-LA MANCHA

Enero-Septiembre de 2023

Resumen Ejecutivo | Diciembre de 2023



Castilla-La Mancha



IPEX

Instituto de Promoción Exterior

La IED en Castilla-La Mancha en 2023

Contexto global y nacional

El contexto actual de la inversión internacional sigue débil ante la inestabilidad de las condiciones económicas y financieras, el mantenimiento de la guerra en Europa y sus consecuencias. Los principales organismos multilaterales y *think tanks* esperan que los inversores sean más cautos en sus decisiones respecto a la IED, al menos en la primera mitad de 2023. Una mejora en las condiciones económicas y geopolíticas mundiales podrían revertir positivamente los flujos de IED a partir de la segunda parte del año.

Los flujos globales de inversión disminuyeron un 12% en 2022, hasta los \$1,3 billones, de acuerdo con los datos UNCTAD. Este descenso se produce tras un rebote del 64% el año anterior, y después de su desplome en 2020, cuando las cifras quedaron por debajo del billón de dólares. La desaceleración se debió al escenario de guerra en Ucrania, altos precios de la energía y alimentos y a las presiones de la deuda. El mercado de M&A y la financiación de proyectos internacionales se vieron especialmente afectados por la subida de tipos de interés y la incertidumbre en los mercados de capitales. La actividad greenfield, por su parte, se ha resistido mejor, gracias al empuje de la primera parte del año y al impacto en el volumen invertido de un reducido número de megaproyectos en el sector de las renovables y de los semiconductores.

Las cifras registradas en España, un año más, parecen haberse mantenido al margen de esa negativa tendencia global. Así, según los datos recientemente actualizados por el Registro de Inversiones (RIE), se anotaron 34.480 millones de inversión productiva bruta en 2022, elevando un 14,6% los niveles de 2021, que se habían mantenido estables a pesar del complejo contexto generado por la pandemia.

Avance de los tres primeros trimestres de 2023

A nivel nacional, los tres primeros trimestres de 2023 presentan unos datos muy en línea con las medias de la última década (2013-2022) y de los últimos cinco años (2018-2022), recuperando en el tercer trimestre parte del excepcionalmente bajo segundo trimestre. Así, se alcanzan los 18.394 millones de euros hasta septiembre de 2023 (9.966 millones el primer trimestre, 2.267 millones el segundo, y 6.070 millones el tercer trimestre).

Siempre conviene recordar, no obstante, que las cifras parciales de un año deben tomarse con extrema cautela, ya que amplifican el efecto de grandes operaciones de adquisición o ampliaciones que se anotan en un momento determinado. Este parece ser en buena medida el caso en las cifras nacionales, ya que el 46% del total registrado en los nueve primeros meses del año corresponde a operaciones de adquisición, y un 36% adicional a ampliaciones realizadas por empresas residentes de capital extranjero, que en algunos casos es un paso previo a una adquisición posterior.

En este sentido, las cifras de las principales regiones receptoras de flujos en el período están muy determinadas por adquisiciones puntuales en sectores como Extracción de crudo (Madrid, 3.400 millones), Sanidad (Comunidad Valenciana, 1.700 millones), Telecomunicaciones (Madrid, 1.665 millones), Fabricación de productos metálicos (País Vasco, 1.058 millones), Suministro de energía (Asturias, 490 millones) o Fertilizantes (Murcia, 354 millones).

En este contexto, los tres primeros trimestres de 2023 arrojan unos resultados en Castilla-La Mancha, 113 millones de inversión registrada, por encima de las medias de los tres primeros trimestres en la última década (84 millones), aunque por debajo de la cifra del excepcional 2022. Esta cifra coloca a la región

castellano-manchega en décima posición entre las regiones españolas en los primeros nueve meses del año.

Por tipo de operación, el volumen de otras ampliaciones absorbe el 55% de las cifras de Castilla-La Mancha durante los primeros tres trimestres del año, en tanto las adquisiciones representan el 41%.

Destacan en los primeros nueve meses del año las inversiones en Castilla-La Mancha de Italia (37 millones, en el primer y tercer trimestres, en Suministro de energía eléctrica), Noruega (34 millones en Producción de energía eólica, anotados en el segundo trimestre) y Francia (26 millones, también en el primer y tercer trimestres en Suministro de energía eléctrica).

Stock de empleo

Según los últimos datos ofrecidos por el Registro, la evolución del empleo derivado de inversión extranjera en Castilla-La Mancha ha sido muy notable desde 2015 (+96%). Tras cinco años de crecimiento continuado en el período 2015-2020, a finales de 2021 se contabilizaban 61.098 empleos ligados a la IED en la región, consolidando el fuerte incremento registrado el año anterior. El stock de empleo ligado a inversiones extranjeras representó en 2021 un 7,2% de la población ocupada en Castilla-La Mancha.

Seis países (Francia, Estados Unidos, Alemania, Suiza, Países Bajos y Reino Unido) son responsables del 67% del empleo en empresas de capital extranjero en Castilla-La Mancha.

El sector Servicios concentra el 63% del empleo, por delante de Industria (32%, frente al 26% a nivel nacional), Construcción (3,5%) y Sector Primario (1,9%).

Posición inversora e inmovilizado material

La posición inversora extranjera en Castilla-La Mancha ascendía a 1.331 millones de euros a finales de 2021. Los niveles de stock, muy marcados por el efecto sede, se han mantenido relativamente estables en la región por encima de los 1.000 millones desde 2010. En el último año, representa un 3,1% del PIB regional, una cifra que no refleja la importancia real de la IED en la economía local. Ello se debe a que Castilla-La Mancha sufre el mayor efecto sede de todas las regiones

españolas -medido en términos de inmovilizado material en relación al stock de inversión-.

El inmovilizado material, por su parte, que no adolece de efecto sede, ha registrado un fuerte incremento en el último año del que se disponen datos (2021), alcanzando los 6.698 millones (+24%). Con estas cifras, que más que duplican las que se registraban en 2019 (+151%), Castilla-La Mancha se sitúa como la sexta región en España en base a esta variable en términos absolutos, y tercera en relación a su PIB regional (15,8%).

El Inmovilizado material registra un fuerte incremento (+24%), hasta los 6.698 millones (15,8% del PIB regional).

Proyectos greenfield

La base de datos fDi Markets del Financial Times, que recoge los proyectos transfronterizos de nueva inversión productiva anunciados atendiendo a su destino previsto, muestra cómo la tendencia en los últimos años es muy positiva en Castilla-La Mancha, especialmente desde 2018. En los últimos cinco años se han anunciado en Castilla-La Mancha 20 proyectos cada año, con una inversión anual cercana a los \$1.400 millones y la generación de más de 3.500 empleos cada año.

Los datos adelantados por Moody's para 2023, y a falta de cierre del año, indican que se han anunciado 34 nuevos proyectos en Castilla-La Mancha, correspondientes a 31 empresas, con una inversión estimada de \$2.240 millones y la generación de 4.339 empleos locales. Estas cifras suponen un incremento del 48% con respecto al año precedente (año completo) en número de proyectos, con un volumen de inversión similar, pero con un incremento también significativo en los niveles de empleo (+56%), lo que indica que los proyectos en este 2023 han sido más intensivos en trabajo y menos en capital que los del año precedente.

Fusiones y adquisiciones

La fuente anterior también ofrece información sobre las operaciones de fusiones y adquisiciones transfronterizas (M&A) sobre empresas de Castilla-La Mancha. Según sus registros, en 2023, y a expensas de la eventual anotación de algún anuncio adicional a final de año, se habrían anunciado 6 operaciones.

Filiales de capital extranjero

Según los datos ofrecidos por fuentes alternativas como SABI (D&B), a finales de 2023 Castilla-La Mancha contaba con 357 empresas de capital extranjero con sede en la región (empresas controladas por una matriz *-Global Ultimate Owner-* extranjera, o con accionistas directos extranjeros controlando un 10% o más), a las que se suman otras 489 empresas controladas por capital extranjero con delegaciones en Castilla-La Mancha.

En los primeros tres trimestres de 2023 se registran 113 millones de inversión en Castilla-La Mancha.

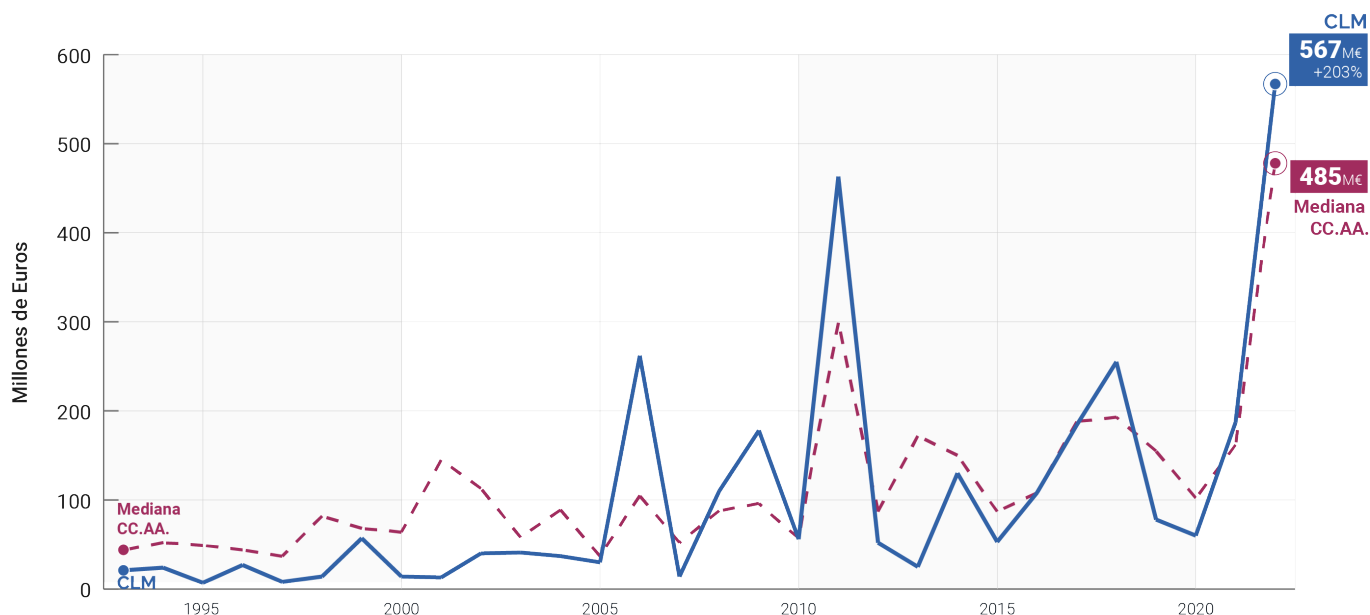
Fuentes como Moody's identifican 34 nuevos proyectos greenfield en Castilla-La Mancha en los primeros once meses del año, un 48% más que en todo el año precedente.

Mensajes Principales

- Los nueve primeros meses de 2023 registran **113 millones de euros de inversión en Castilla-La Mancha**, por encima de las medias de los tres primeros trimestres en la última década (84 millones), aunque por debajo de la excepcional cifra de 2022.
- Estos datos sitúan a la región castellano-manchega en **décima posición entre las regiones españolas**, en un período en el que las cifras en las principales regiones receptoras están muy marcadas por adquisiciones puntuales.
- Destacan en los nueve primeros meses del año las inversiones en Castilla-La Mancha de **Italia** (37 millones), **Noruega** (34 millones, en producción de energía eólica), y **Francia** (26 millones), fundamentalmente en el sector energético, tras un 2022 en el que Alemania, Estados Unidos e Italia habían tenido una fuerte actividad inversora.
- Las **ampliaciones** (55% del total) dominan los flujos de los tres primeros trimestres del año, en tanto las **adquisiciones** se sitúa en el 41%.
- La distribución sectorial de la inversión en Castilla-La Mancha en la última década se concentra en el sector **Industrial** (64%), **Servicios** (28%), **Sector Primario** (4,5%) y Construcción (3,6%). En los primeros nueve meses de 2023, **Industria** domina, gracias a las mencionadas inversiones en el Sector eléctrico.
- Los datos adelantados por Moody's para los once primeros meses de 2023 indican que **se han anunciado ya 34 nuevos proyectos en Castilla-La Mancha en el año**, con una inversión estimada de \$2.240 millones y la generación de 4.339 empleos locales. Estas cifras suponen un incremento del 48% con respecto al año precedente en número de proyectos y 56% en empleo.
- La posición inversora o stock de inversión, muy marcada por el conocido 'efecto sede', asciende a **1.331 millones de euros**, 3,1% del PIB regional (2021). El inmovilizado material, por su parte, registra un fuerte ascenso del 24%, hasta los **6.698 millones de euros**, el 15,8% del PIB regional. **Castilla-La Mancha es la sexta región en España en base a esta variable** en términos absolutos, y tercera en relación a su PIB.
- El **stock de empleo** ligado a inversiones extranjeras en Castilla-La Mancha alcanza **61.098 empleos a finales de 2021**, el 7,2% de la población ocupada en la región.

Figura 1. Evolución de la IED productiva bruta en Castilla-La Mancha

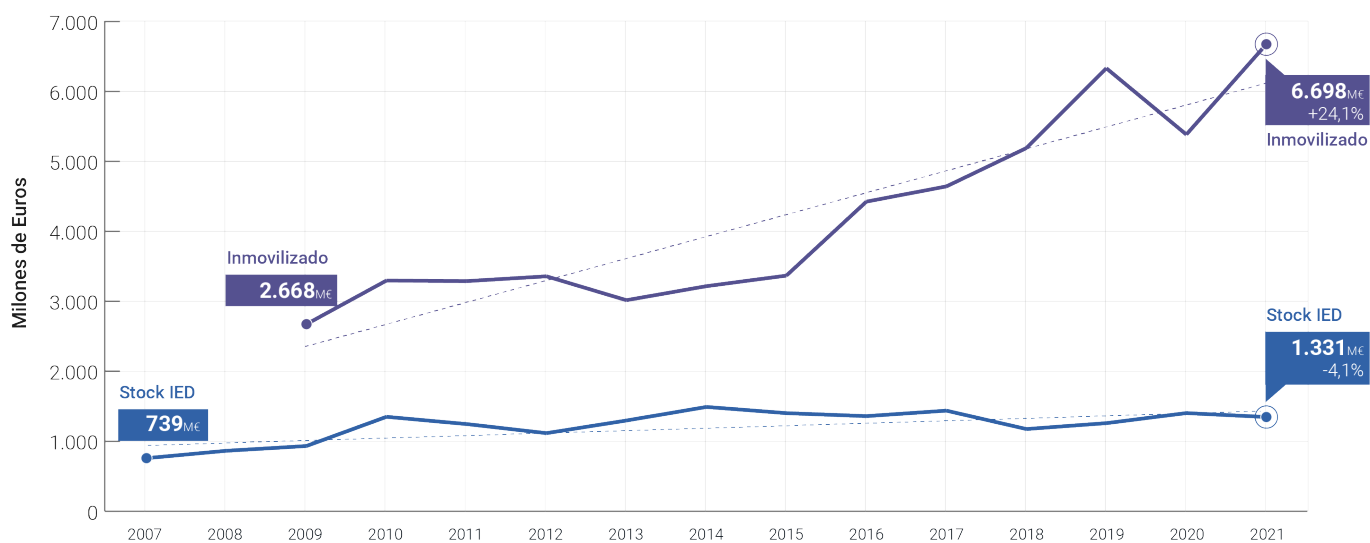
Millones de €, No-ETVE



Fuente: Registro de Inversiones, diciembre de 2023

Figura 2. Evolución del stock-posición inversora y del inmovilizado material en Castilla-La Mancha

Millones de €, No-ETV



Fuente: Registro de Inversiones, diciembre de 2023

Tabla 1. Distribución regional de la IED en España

Millones de euros y empleos

CC.AA.	Flujos			Stock		Inmov. Material		Empleo	
	2022	YoY	T1-T3-2023	2021	YoY	2021	YoY	2021	YoY
Comunidad de Madrid	17.438	-20,9%	10.263	363.063	4,3%	34.395	18,3%	569.948	8,9%
País Vasco	5.517	258,1%	1.495	20.239	0,6%	5.231	4,8%	73.111	-2,4%
Cataluña	3.928	36,0%	2.087	72.728	7,9%	30.886	9,6%	360.484	1,6%
Comunitat Valenciana	2.046	90,7%	2.470	8.831	12,0%	9.902	7,5%	123.931	1,5%
Andalucía	1.245	28,2%	438	10.057	-12,8%	23.651	20,2%	159.675	-2,6%
Navarra	791	569,8%	4	2.781	26,9%	2.813	-2,2%	37.948	-4,2%
Castilla-La Mancha	567	202,6%	113	1.331	-4,1%	6.698	24,1%	61.098	-0,6%
Región de Murcia	546	464,9%	380	2.779	62,4%	2.605	-5,0%	31.406	22,3%
Islas Baleares	486	96,4%	175	10.798	4,4%	4.766	5,4%	24.829	0,0%
Aragón	484	140,7%	167	4.468	-8,3%	6.522	2,1%	62.223	-2,8%
Castilla y León	477	249,5%	52	5.252	6,5%	7.827	3,4%	76.137	-4,7%
Principado de Asturias	300	559,3%	497	16.086	22,3%	3.787	-13,2%	34.831	-1,1%
Islas Canarias	270	207,7%	51	2.865	-0,9%	4.374	4,2%	38.177	4,4%
Galicia	179	-19,6%	100	6.079	-34,1%	5.424	-5,4%	67.864	-1,7%
La Rioja	178	144,9%	1	909	1,8%	656	-3,7%	12.632	15,1%
Cantabria	10	-60,3%	1	781	-47,9%	1.125	13,4%	18.570	13,8%
Extremadura	9	-47,1%	6	615	-7,9%	2.264	33,8%	10.858	0,0%
Ceuta y Melilla	0	-38,0%	0	214	97,0%	332	12,2%	1.769	16,0%
Sin Asignar	9	-91,8%	4						
TOTAL	34.480	14,6%	18.304	529.877	4,1%	153.256	10,6%	1.765.491	2,9%

Fuente: Registro de Inversiones, diciembre de 2023. *Datos hasta septiembre de 2023

Gráfica resumen de la Inversión Extranjera en Castilla-La Mancha

Flujos de inversión productiva bruta

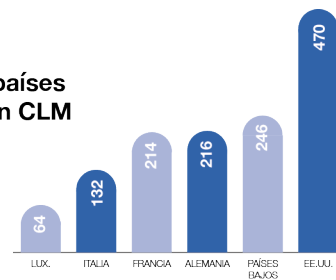
567

MILLONES DE € EN 2022



Principales países inversores en CLM

Millones de €
2015-2022



Stock de empleo derivado de IED en Castilla-La Mancha

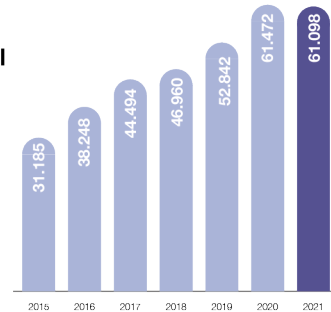
61.098

TRABAJADORES EN EMPLEOS LIGADOS A IED EN 2021



Evolución del empleo

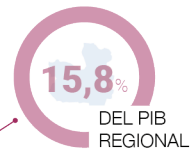
2015-2021



Inmovilizado material de IED recibido en Castilla-La Mancha

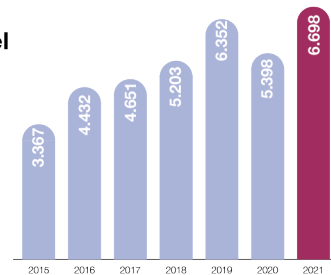
6.698

MILLONES DE € EN 2021



Evolución del inmovilizado

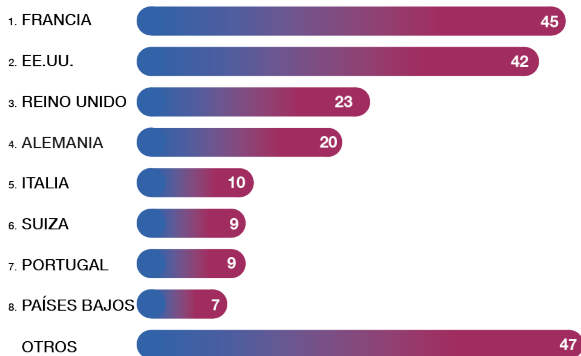
Millones de €
2015-2020



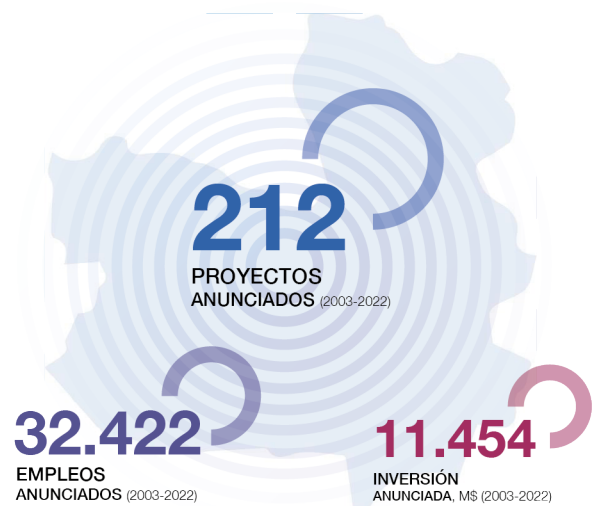
Fuente: Registro de Inversiones, Septiembre de 2023

Proyectos greenfield transfronterizos

NÚMERO DE PROYECTOS DE IED GREENFIELD TRANSFRONTERIZOS RECIBIDOS EN CASTILLA-LA MANCHA 2003-2022



Fuente: IDi Markets, Marzo 2023



Cuadro Resumen de las principales variables de la Inversión Extranjera en Castilla-La Mancha

	2012	2013	2014	2015	2016	2017	2018	2019	2020	2021	2022
A. Flujos de Inversión productiva bruta, Millones de Euros											
Registro de Inversiones											
CLM	52	25	130	53	108	184	255	78	60	187	567
<i>Evolución</i>	-88,8%	-52,4%	429,1%	-59,0%	102,2%	70,9%	38,4%	-69,4%	-23,2%	212,5%	202,6%
B. Stock de empleo											
Registro de Inversiones											
CLM	30.127	27.660	31.946	31.185	38.248	44.494	46.960	52.842	61.472	61.098	
<i>Evolución</i>	-1,7%	-8,2%	15,5%	-2,4%	22,6%	16,3%	5,5%	12,5%	16,3%	-0,6%	
C. Stock de inversión productiva, Millones de Euros											
Registro de Inversiones											
CLM	1.099	1.281	1.476	1.387	1.344	1.423	1.158	1.243	1.388	1.331	
<i>Evolución</i>	-10,6%	16,6%	15,2%	-6,0%	-3,1%	5,8%	-18,6%	7,3%	11,6%	-4,1%	
D. Inmovilizado material, Millones de Euros											
Registro de Inversiones											
CLM	3.357	3.013	3.215	3.367	4.432	4.651	5.203	6.352	5.398	6.698	
<i>Evolución</i>	2,1%	-10,2%	6,7%	4,7%	31,6%	4,9%	11,9%	22,1%	-15,0%	24,1%	
E. Proyectos de inversión greenfield transfronterizos											
fDi Markets - Financial Times											
CLM	4	10	7	4	5	9	14	21	14	21	30
<i>Evolución</i>	-50,0%	150,0%	-30,0%	-42,9%	25,0%	80,0%	55,6%	50,0%	-33,3%	50,0%	42,9%
F. Inversión greenfield transfronteriza, Millones de USD											
fDi Markets - Financial Times											
CLM	132	285	280	55	168	421	758	984	815	1.036	3.378
<i>Evolución</i>	-38,5%	115,3%	-1,7%	-80,5%	207,5%	151,3%	80,0%	29,8%	-17,2%	27,1%	226,3%



IPEX
Instituto de Promoción Exterior

ipex.es