

# 2023

## LA INVERSIÓN EXTRANJERA EN CASTILLA-LA MANCHA

Actualización anual

Resumen Ejecutivo | Marzo de 2024



Castilla-La Mancha



IPEX  
Instituto de Promoción Exterior

# La IED en Castilla-La Mancha en 2023

## Contexto global

El contexto actual de la inversión internacional sigue débil ante la inestabilidad de las condiciones económicas y financieras, el mantenimiento de la guerra en Europa y los conflictos en Oriente Próximo y sus consecuencias. Los principales organismos multilaterales y *think tanks* esperan que los inversores sean más cautos en sus decisiones respecto a la IED. Una mejora en las condiciones económicas y geopolíticas mundiales podrían revertir positivamente los flujos de IED a partir de la segunda parte del año.

Los flujos globales de inversión directa en 2023 registraron un aumento marginal (+3%) con respecto a 2022, alcanzando los \$1,37 billones, de acuerdo con los datos adelantados en enero por la UNCTAD. Este incremento se produce tras un descenso del 17% en 2022, por lo que se sigue dibujando una tendencia de medio plazo descendente desde los máximos de 2015.

En 2023, la disipación de los temores de recesión a principios de año y el buen comportamiento registrado por los mercados financieros compensaron parcialmente la incertidumbre económica y la subida de los tipos de interés.

Los anuncios de proyectos de inversión internacionales, tanto proyectos *greenfield* (principalmente industriales), las operaciones de *Project finance* (principalmente de infraestructuras) como las fusiones y adquisiciones transfronterizas registraron un comportamiento negativo frente al año precedente. Las dos últimas fueron las más afectadas por el aumento de los costes de financiación en el año, con un 21% y un 16% menos de operaciones, respectivamente.

La actividad *greenfield*, por su parte, ha resistido mejor, y aunque los proyectos *greenfield* también descendieron

en número (-6%), se registró un incremento en su valor (+6%).

La UNCTAD espera un modesto aumento de los flujos en 2024, ya que las previsiones de inflación y costes de endeudamiento en los principales mercados apuntan a una estabilización de las condiciones de financiación internacional. Persisten no obstante riesgos significativos (geopolíticos, elevados niveles de deuda, mayor fractura económica mundial).

## Contexto nacional

Atendiendo a los datos del Registro de Inversiones recién publicados, y tras un 2022 en el que en el conjunto nacional se habían registrado 34.614 millones de euros de inversión productiva bruta, la segunda mayor cifra de toda la serie histórica, en 2023 se anotan 28.215 millones de euros recibidos en España, un -18,5% menos que el año precedente. Se rompe así la serie positiva iniciada en 2020, si bien los registros de 2023 se mantienen en el entorno de la media anual de la década precedente (2013-2022), levemente inferior a los 30.000 millones anuales.

Tras un fuerte comienzo del año (10.083 millones anotados el primer trimestre) y un segundo trimestre excepcionalmente bajo (2.300 millones), se ha seguido una tendencia creciente en la segunda mitad del año, anotando 6.283 millones en el tercer trimestre y 9.549 millones en el cuarto. La concentración de operaciones en el último tramo del año es algo habitual, relacionado con la concentración de notificaciones a cierre de año.

Un año más, las operaciones de adquisición (42,4% de los flujos en el año) y las otras ampliaciones realizadas por empresas residentes de capital extranjero (36,4%), que en algunos casos son operaciones previas a una adquisición posterior, aparecen como grandes

protagonistas en 2023, con un peso superior al de las nuevas inversiones (*greenfield* o *brownfield*, 20,2% del total en el año).

En este sentido, las cifras de las principales regiones receptoras de flujos en 2023 están muy determinadas por operaciones puntuales en sectores como Extracción de crudo (Madrid, 3.400 millones), Sanidad (Comunidad Valenciana, 1.700 millones), Telecomunicaciones (Madrid, 1.665 millones), Fabricación de productos metálicos (País Vasco, 1.058 millones), Actividades de descontaminación (Madrid, 965 millones), Comercio mayor de combustibles sólidos (Madrid, 761 millones), Comercio al por mayor de productos farmacéuticos (Cataluña, 611 millones), Suministro de energía (Asturias, 490 millones) o Fertilizantes (Murcia, 354 millones).

## La IED en Castilla-La Mancha en 2023

En este contexto, el Registro de Inversiones anota 292 millones de euros de inversión en 2023 en Castilla-La Mancha. Tras un 2022 en el que se había alcanzado la mejor cifra de inversión en la región desde que existen datos (1993), los volúmenes de inversión en el último año se mantienen de nuevo notablemente por encima de la media de la década precedente (165 millones anuales entre 2013 y 2022), con el tercer mejor registro de las últimas tres décadas. Esta cifra coloca a la región castellanomanchega en décima posición entre las regiones españolas en el conjunto del año.

Al igual que en el año precedente, el cuarto trimestre ha registrado el mayor volumen de inversión en Castilla-La Mancha, con 179 millones de euros anotados, más que duplicando (+122%) las medias de los cuartos trimestres de la última década, y multiplicando por cuatro la media trimestral de la década.

Por tipo de operación, y rompiendo la tendencia de años precedentes, es muy significativo el elevado peso de las nuevas inversiones en el año, que suponen el 60,0% de los flujos recibidos en 2023. Las otras ampliaciones absorben el 21,3% de la inversión, mientras que las adquisiciones representan un 18,7% del total.

<sup>1</sup> En su actualización de marzo de 2024, el Registro ha corregido las cifras de empleo anteriormente publicadas, reasignando 2.736 empleos ligados a

Destacan en 2023 las inversiones en Castilla-La Mancha de Alemania (180 millones de euros, en su mayoría concentrados en Fabricación de equipos eléctricos y electrónicos para vehículos de motor), Italia (37 millones, en el primer y tercer trimestres, en Suministro de energía eléctrica), Noruega (34 millones en Producción de energía eólica, anotados en el segundo trimestre) y Francia (26 millones, también en el primer y tercer trimestres en Suministro de energía eléctrica).

## En 2023 se registran 292 millones de inversión productiva en Castilla-La Mancha, con un peso significativo de las nuevas inversiones.

### Stock de empleo

Según los últimos datos ofrecidos por el Registro, la evolución del empleo derivado de inversión extranjera en Castilla-La Mancha ha sido muy notable desde los mínimos registrados en 2015 (+87%). Tras cinco años de crecimiento continuado en el período 2015-2020, a cierre de 2021 se contabilizaban 58.362 empleos ligados a la IED en la región, tras una corrección del 5,1% con respecto al año anterior<sup>1</sup>. El stock de empleo ligado a inversiones extranjeras representó en 2021 un 6,9% de la población ocupada en Castilla-La Mancha.

Seis países (Francia, Estados Unidos, Alemania, Suiza, Países Bajos y Reino Unido) son responsables del 70% del empleo en empresas de capital extranjero en Castilla-La Mancha.

El sector Servicios concentra el 61% del empleo, por delante de Industria (33%, frente al 26% a nivel nacional), Construcción (3,7%) y Sector Primario (2,0%).

### Posición inversora e inmovilizado material

La posición inversora extranjera en Castilla-La Mancha ascendía a 1.331 millones de euros a finales de 2021.

inversiones de la República Checa de Castilla-La Mancha a Cataluña, de ahí la diferencia con informes anteriores.

Los niveles de stock, muy marcados por el efecto sede, se han mantenido relativamente estables en la región por encima de los 1.000 millones desde 2010. En el último año, representa un 3,1% del PIB regional, una cifra que no refleja la importancia real de la IED en la economía local. Ello se debe a que Castilla-La Mancha sufre el mayor efecto sede de todas las regiones españolas -medido en términos de inmovilizado material en relación al stock de inversión-.

El inmovilizado material, por su parte, que no adolece de efecto sede, ha registrado un fuerte incremento en el último año del que se disponen datos (2021), alcanzando los 6.698 millones (+24%). Con estas cifras, que más que duplican las que se registraban en 2019 (+151%), Castilla-La Mancha se sitúa como la sexta región en España en base a esta variable en términos absolutos, y tercera en relación a su PIB regional (15,8%).

## Proyectos greenfield

La base de datos de Orbis Crossborder Investment de Moody's, que recoge los proyectos transfronterizos de nueva inversión productiva atendiendo a su destino previsto, muestra cómo la tendencia en los últimos años es muy positiva en Castilla-La Mancha, especialmente desde 2017. En los últimos cinco años, se han anunciado en Castilla-La Mancha 24 proyectos cada año, con una inversión anual superior a los 1.500 millones de dólares y con una generación de más de 2.600 empleos cada año.

Estas cifras se han superado holgadamente en 2023: según los registros de esta fuente, en el último año se han anunciado 39 nuevos proyectos de inversión greenfield transfronteriza en Castilla-La Mancha, de 36 empresas diferentes, con una inversión asociada de 2.679 millones de dólares y con una generación de empleo asociada de 5.042 puestos de trabajo locales.

A pesar del complicado contexto nacional y europeo, estas cifras suponen el mayor registro de número de proyectos e inversión desde que esta fuente ofrece datos, y el segundo mejor registro en cuanto a empleo. Los proyectos anunciados en 2023 son más intensivos

en empleo (133 empleos por proyecto) y menos en capital (69 millones por proyecto) que los del año precedente.

En el último año, destacan por su volumen los anuncios de los proyectos de Power2X e Hydnum en Puertollano, la planta de Cummins en Guadalajara, la expansión de Airbus en Albacete o las plantas de Hydro y Stadler en Torija y la de Danone en Noblejas.

## Fusiones y adquisiciones

La fuente anterior también ofrece información sobre las operaciones de fusiones y adquisiciones transfronterizas (M&A) sobre empresas de Castilla-La Mancha. Según sus registros, en 2023, y a expensas de la eventual anotación de algún anuncio adicional a final de año, se habrían anunciado 7 operaciones, cuyo importe total está pendiente de la distribución territorial de una gran inversión en el sector renovable en la que están involucrados activos en cinco regiones.

## Filiales de capital extranjero

Según los datos ofrecidos por fuentes alternativas como SABI (D&B), a finales de 2023 Castilla-La Mancha contaba con 357 empresas de capital extranjero con sede en la región (empresas controladas por una matriz *-Global Ultimate Owner-* extranjera, o con al menos un accionista directo extranjero controlando un 10% o más), a las que se suman otras 489 empresas controladas por capital extranjero con delegaciones en Castilla-La Mancha.

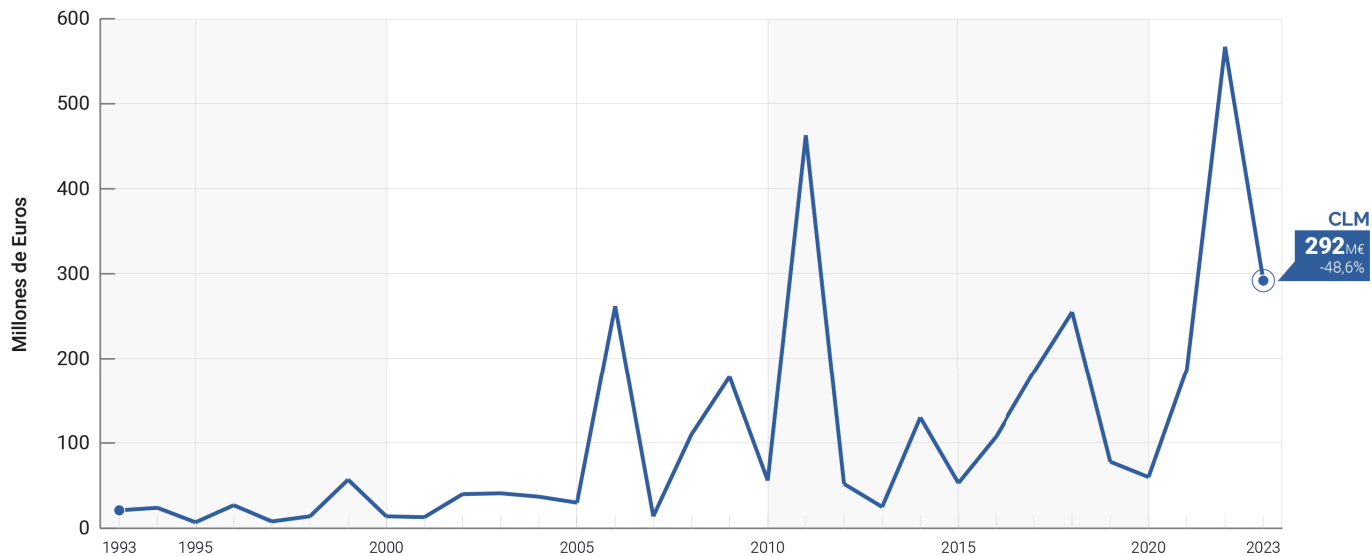
**Fuentes como Moody's identifican 39 nuevos proyectos greenfield en Castilla-La Mancha en 2023, el mejor registro desde que existen datos.**

## Mensajes Principales

- o Tras un 2022 excepcional, en el que se anotó la mayor cifra de inversión en Castilla-La Mancha desde que existen datos, **el Registro de Inversiones anota 292 millones de euros de inversión productiva en 2023 en Castilla-La Mancha**, de nuevo notablemente por encima de la media de la década precedente.
- o Estos datos sitúan a la región castellanomanchega en **décima posición entre las regiones españolas**, en un año en el que las cifras en las principales regiones receptoras están muy marcadas por adquisiciones y ampliaciones puntuales.
- o Rompiendo la tendencia de años precedentes, es muy significativo el **elevado peso de las nuevas inversiones en 2023 en Castilla-La Mancha**, que suponen el 60,0% de los flujos recibidos en el año. Las **otras ampliaciones** absorben el 21,3% de la inversión, mientras que las **adquisiciones** representan un 18,7% del total.
- o Destacan en 2023 las inversiones en Castilla-La Mancha de **Alemania** (180 millones de euros, en su mayoría concentrados en Fabricación de equipos eléctricos y electrónicos para vehículos de motor), **Italia** (37 millones, en Suministro de energía eléctrica), **Noruega** (34 millones en Producción de energía eólica) y **Francia** (26 millones, también en Suministro de energía eléctrica).
- o La distribución sectorial de la inversión en Castilla-La Mancha en la última década se concentra en el sector **Industrial** (64%), **Servicios** (28%), **Sector Primario** (4,5%) y **Construcción** (3,6%). En 2023, **el sector industrial absorbe la práctica totalidad de los flujos**, gracias a las mencionadas inversiones en Fabricación de equipos eléctricos y en el sector de la energía.
- o Según los datos de Orbis Crossborder Investment (Moody's), **en 2023 se han anunciado 39 nuevos proyectos de inversión greenfield transfronteriza en Castilla-La Mancha**, con una inversión asociada de **2.679 millones de dólares** y con una **generación de 5.042 empleos locales**. Es el mejor registro en cuanto a proyectos e inversión desde que se dispone de cifras.
- o La posición inversora o stock de inversión, muy marcada por el conocido 'efecto sede', asciende a **1.331 millones de euros**, 3,1% del PIB regional (2021). **El inmovilizado material, por su parte, registra un fuerte ascenso del 24%, hasta los 6.698 millones de euros**, el 15,8% del PIB regional. **Castilla-La Mancha es la sexta región en España en base a esta variable en términos absolutos, y tercera en relación a su PIB.**
- o El stock de empleo ligado a inversiones extranjeras en Castilla-La Mancha alcanza **58.362 empleos a cierre de 2021**, el 6,9% de la población ocupada en la región.

**Figura 1. Evolución de la IED productiva bruta en Castilla-La Mancha**

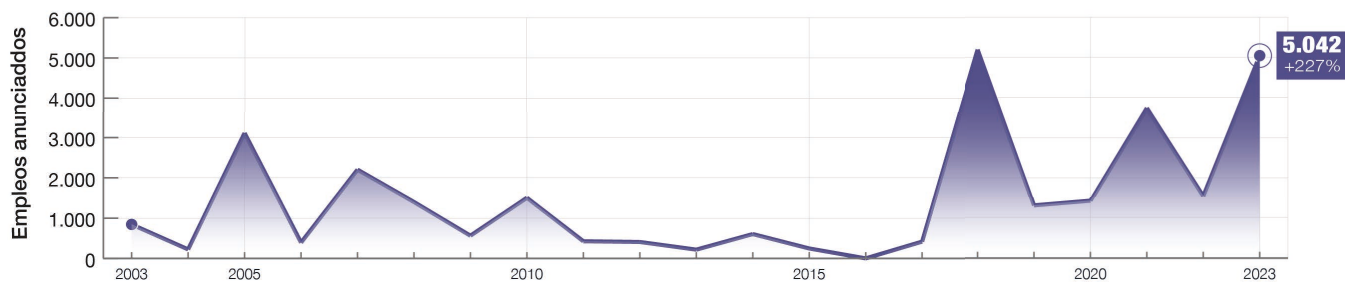
Millones de €, No-ETVE



Fuente: Registro de Inversiones, marzo de 2024

**Figura 2. Evolución de los proyectos greenfield anunciados en Castilla-La Mancha**

Millones de €, No-ETV



Fuente: Orbis Crossborder Investment, marzo de 2024

**Tabla 1. Distribución regional de la IED en España**

Millones de euros y empleos

CC.AA.	Flujos			Stock		Inmov. Material		Empleo	
	2023	YoY	2013-2022	2021	YoY	2021	YoY	2021	YoY
<b>Comunidad de Madrid</b>	15.323	-12,7%	184.503	363.063	4,3%	34.395	18,3%	569.948	8,9%
<b>Cataluña</b>	4.644	18,0%	42.176	72.728	7,9%	30.886	9,6%	363.220	2,3%
<b>Comunitat Valenciana</b>	3.375	63,6%	7.949	8.831	12,0%	9.902	7,5%	123.931	1,5%
<b>País Vasco</b>	1.556	-71,8%	17.856	20.239	0,6%	5.231	4,8%	73.111	-2,4%
<b>Andalucía</b>	586	-52,9%	6.553	10.057	-12,8%	23.651	20,2%	159.675	-2,6%
<b>Principado de Asturias</b>	527	75,3%	3.728	16.086	22,3%	3.787	-13,2%	34.831	-1,1%
<b>Región de Murcia</b>	476	-12,9%	1.625	2.779	62,4%	2.605	-5,0%	31.406	22,3%
<b>Galicia</b>	416	132,3%	2.228	6.079	-34,1%	5.424	-5,4%	67.864	-1,7%
<b>Islas Baleares</b>	298	-38,6%	3.636	10.798	4,4%	4.766	5,4%	24.829	0,0%
<b>Castilla-La Mancha</b>	292	-48,6%	1.647	1.331	-4,1%	6.698	24,1%	58.362	-5,1%
<b>Aragón</b>	266	-45,0%	1.740	4.468	-8,3%	6.522	2,1%	62.223	-2,8%
<b>Islas Canarias</b>	251	-7,7%	1.410	2.865	-0,9%	4.374	4,2%	38.177	4,4%
<b>Extremadura</b>	101	982,5%	688	615	-7,9%	2.264	33,8%	10.858	0,0%
<b>Castilla y León</b>	89	-81,4%	3.086	5.252	6,5%	7.827	3,4%	76.137	-4,7%
<b>Navarra</b>	7	-99,2%	2.322	2.781	26,9%	2.813	-2,2%	37.948	-4,2%
<b>Ceuta y Melilla</b>	3	657,8%	27	214	97,0%	332	12,2%	1.769	16,0%
<b>Cantabria</b>	2	-76,2%	284	781	-47,9%	1.125	13,4%	18.570	13,8%
<b>La Rioja</b>	1	-99,5%	693	909	1,8%	656	-3,7%	12.632	15,1%
<b>Sin Asignar</b>	1	15,6%	9.465						
<b>TOTAL</b>	<b>28.215</b>	<b>-18,5%</b>	<b>291.615</b>	<b>529.877</b>	<b>4,1%</b>	<b>153.256</b>	<b>10,6%</b>	<b>1.765.491</b>	<b>2,9%</b>

Fuente: Registro de Inversiones, marzo de 2024

## Gráfica resumen de la Inversión Extranjera en Castilla-La Mancha

### Flujos de inversión productiva bruta

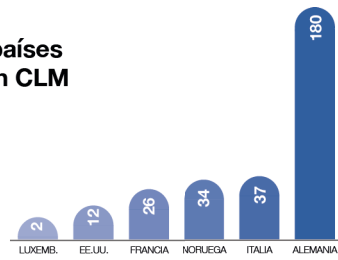
**292**

MILLONES DE € EN 2023



### Principales países inversores en CLM

Millones de €  
2023



### Stock de empleo derivado de IED en Castilla-La Mancha

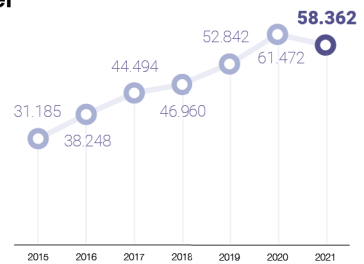
**58.362**

TRABAJADORES EN EMPLEOS LIGADOS A IED EN 2021



### Evolución del empleo 2015-2021

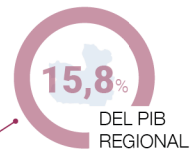
2015-2021



### Inmovilizado material de IED recibido en Castilla-La Mancha

**6.698**

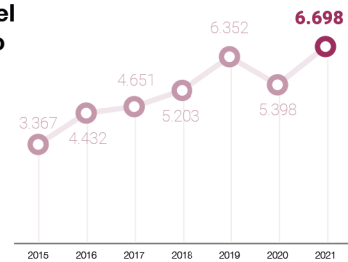
MILLONES DE € EN 2021



Fuente: Registro de Inversiones, marzo de 2024

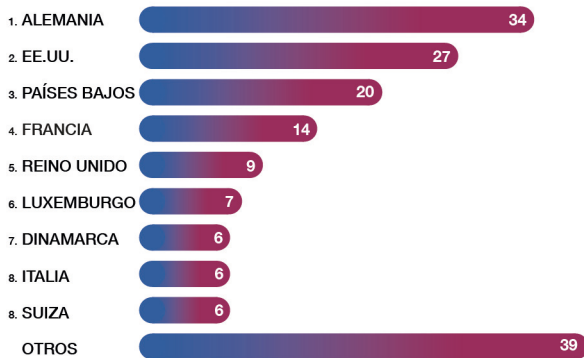
### Evolución del inmovilizado 2015-2021

Millones de €  
2015-2021

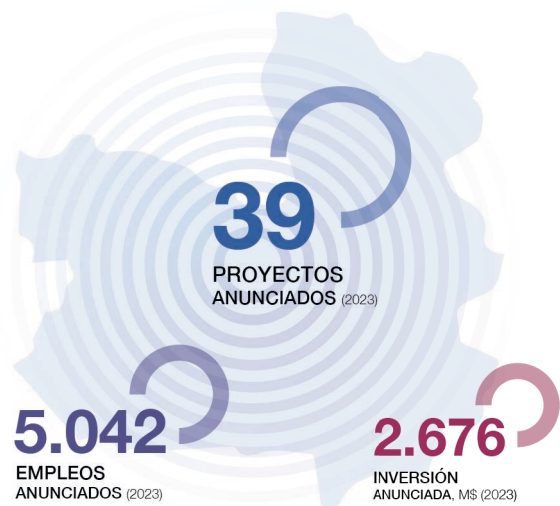


### Proyectos greenfield transfronterizos

NÚMERO DE PROYECTOS DE IED GREENFIELD TRANSFRONTERIZOS RECIBIDOS EN CASTILLA-LA MANCHA 2013-2023



Fuente: Orbis Crossborder Investment, marzo de 2024



## Principales variables de la Inversión Extranjera en Castilla-La Mancha

	2013	2014	2015	2016	2017	2018	2019	2020	2021	2022	2023
<b>A. Flujos de Inversión productiva bruta, Millones de Euros</b>											
Registro de Inversiones											
CLM	25	130	53	108	184	255	78	60	187	567	<b>292</b>
<i>Evolución</i>	-52,4%	429,1%	-59,0%	102,2%	70,9%	38,4%	-69,4%	-23,2%	212,5%	202,6%	<b>-48,6%</b>
<b>B. Stock de empleo</b>											
Registro de Inversiones											
CLM	27.660	31.946	31.185	38.248	44.494	46.960	52.842	61.472	<b>58.362</b>		
<i>Evolución</i>	-8,2%	15,5%	-2,4%	22,6%	16,3%	5,5%	12,5%	16,3%	<b>-5,1%</b>		
<b>C. Stock de inversión productiva, Millones de Euros</b>											
Registro de Inversiones											
CLM	1.281	1.476	1.387	1.344	1.423	1.158	1.243	1.388	<b>1.331</b>		
<i>Evolución</i>	16,6%	15,2%	-6,0%	-3,1%	5,8%	-18,6%	7,3%	11,6%	<b>-4,1%</b>		
<b>D. Inmovilizado material, Millones de Euros</b>											
Registro de Inversiones											
CLM	3.013	3.215	3.367	4.432	4.651	5.203	6.352	5.398	<b>6.698</b>		
<i>Evolución</i>	-10,2%	6,7%	4,7%	31,6%	4,9%	11,9%	22,1%	-15,0%	<b>24,1%</b>		
<b>E. Proyectos de inversión greenfield transfronterizos</b>											
Orbis Crossborder Investment – Moody's											
CLM	4	6	6	1	11	16	21	12	25	24	<b>39</b>
<i>Evolución</i>	0,0%	50,0%	0,0%	-83,3%	1000,0%	45,5%	31,3%	-42,9%	108,3%	-4,0%	<b>62,5%</b>
<b>F. Inversión greenfield transfronteriza, Millones de USD</b>											
Orbis Crossborder Investment – Moody's											
CLM	231	188	74	4	104	558	1.049	856	1.085	2.023	<b>2.679</b>
<i>Evolución</i>	74,4%	-18,4%	-60,5%	-94,1%	2258,7%	439,1%	88,1%	-18,4%	26,8%	86,4%	<b>32,5%</b>



Castilla-La Mancha



CASTILLA  
LA MANCHA

**IPEX**

Instituto de Promoción Exterior

[ipex.es](http://ipex.es)