

# 2024

## LA INVERSIÓN EXTRANJERA EN CASTILLA-LA MANCHA

Actualización trimestral

Resumen Ejecutivo | Junio de 2024



Castilla-La Mancha



IPEX  
Instituto de Promoción Exterior

# La IED en Castilla-La Mancha en 2024

## Contexto global

El contexto actual de la inversión internacional sigue débil ante la inestabilidad de las condiciones económicas y financieras, el mayor rigor del control reglamentario de las inversiones en un buen número de economías, y el mantenimiento de la guerra en Europa y los conflictos en Oriente Próximo y sus consecuencias. Los principales organismos multilaterales y *think tanks* esperan que los inversores sean más cautos en sus decisiones respecto a la IED. Una mejora en las condiciones económicas y geopolíticas mundiales podrían revertir positivamente los flujos de IED a partir de la segunda parte del año.

Los flujos globales de inversión directa en 2023 registraron una reducción marginal (-1,8%) con respecto a 2022, alcanzando los \$1,33 billones, de acuerdo con los datos ofrecidos en junio por la UNCTAD. Descontando los efectos de los flujos financieros a través de algunas economías europeas de tránsito, el descenso en 2023 fue más pronunciado, del 10%. Se sigue dibujando una tendencia de medio plazo descendente desde los máximos de 2015.

En 2023, la disipación de los temores de recesión a principios de año y el buen comportamiento registrado por los mercados financieros compensaron parcialmente el endurecimiento de las condiciones de financiación, la incertidumbre de los inversores y el mayor rigor del control reglamentario de las inversiones en un buen número de economías.

La financiación internacional de proyectos (-26%), crucial para el desarrollo de infraestructuras, y las fusiones y adquisiciones transfronterizas (-46% en valor) fueron especialmente débiles en 2023. Los anuncios de proyectos *greenfield*, por el contrario, aportaron la nota positiva. Registraron un incremento del 2% en número,

5,4% en valor, con una tendencia positiva en el sector manufacturero.

La UNCTAD espera un contexto global para la inversión internacional complejo en 2024. No obstante, los elevados niveles de beneficio de las multinacionales, la mejora de las condiciones de financiación y el aumento de los anuncios de proyectos *greenfield* en 2023 pueden llevar a un moderado crecimiento de la IED en el año.

## Contexto nacional

Atendiendo a los datos del Registro de Inversiones recién publicados, y tras un 2022 en el que en el conjunto nacional se habían registrado 31.746 millones de euros de inversión productiva bruta, la segunda mayor cifra de toda la serie histórica, en 2023 se anotaron 28.533 millones de euros recibidos en España, un -10,1% menos que el año precedente. Se rompe así la serie positiva iniciada en 2020, si bien los registros de 2023 se mantienen por encima de la media anual de los últimos cinco años.

Un año más, las operaciones de adquisición (43,0% de los flujos en el año) y las otras ampliaciones realizadas por empresas residentes de capital extranjero (37,2%), que en algunos casos son operaciones previas a una adquisición posterior, aparecen como grandes protagonistas en 2023, con un peso superior al de las nuevas inversiones (*greenfield* o *brownfield*, 19,8% del total en el año).

En este sentido, las cifras de las principales regiones receptoras de flujos en 2023 están muy determinadas por operaciones puntuales en sectores como Extracción de crudo (Madrid, 3.400 millones), Sanidad (Comunidad Valenciana, 1.700 millones), Telecomunicaciones (Madrid, 1.700 millones el primer trimestre y 689 el cuarto), Fabricación de productos metálicos (País

Vasco, 1.058 millones), Actividades de descontaminación (Madrid, 965 millones), Comercio mayor de combustibles sólidos (Madrid, 764 millones), Comercio al por mayor de productos farmacéuticos (Cataluña, 603 millones), Suministro de energía (Asturias, 462 millones) o Fertilizantes (Murcia, 363 millones).

## La IED en Castilla-La Mancha en 2023

En este contexto, el Registro de Inversiones anotaba 294 millones de euros de inversión en 2023 en Castilla-La Mancha. Tras un 2022 en el que se había alcanzado la mejor cifra de inversión en la región desde que existen datos (1993), los volúmenes de inversión en el último año se mantienen de nuevo notablemente por encima de la media de la década precedente (157 millones anuales entre 2013 y 2022), con el tercer mejor registro de las últimas tres décadas. Esta cifra colocaba a la región castellanomanchega en décima posición entre las regiones españolas en el conjunto del año.

Por tipo de operación, y rompiendo la tendencia de años precedentes, era muy significativo el elevado peso de las nuevas inversiones en el año, que supusieron el 59,3% de los flujos recibidos en Castilla-La Mancha en 2023. Las otras ampliaciones absorbieron el 22,1% de la inversión, mientras que las adquisiciones representaron un 18,6% del total, lejos del peso de esta componente a nivel nacional (43% en el año).

En 2023 destacaron las inversiones en Castilla-La Mancha de Alemania (180 millones de euros, en su mayoría concentrados en Fabricación de equipos eléctricos y electrónicos para vehículos de motor), Italia (40 millones, en el primer y tercer trimestres, en Suministro de energía eléctrica), Noruega (34 millones en Producción de energía eólica, anotados en el segundo trimestre) y Francia (26 millones, también en el primer y tercer trimestres en Suministro de energía eléctrica).

## Avance del primer trimestre de 2024

Los datos adelantados por el Registro correspondientes al primer trimestre de 2024 muestran cómo en el conjunto nacional se han recibido 6.679 millones de euros. Esta cifra, aunque inferior al excepcional primer trimestre de 2023 (se anotaron en él las dos mayores

operaciones del año, en Extracción de crudo y Telecomunicaciones), es un 25% superior a la media de los primeros trimestres de la última década, y un 12% superior a la media de los primeros trimestres de los últimos cinco años.

Siempre conviene recordar, no obstante, que las cifras trimestrales deben tomarse con extrema cautela, ya que amplifican el efecto de grandes operaciones de adquisición que se anotan en un momento determinado. Este parece ser en buena medida el caso, ya que el 48% del total registrado en los tres primeros meses del año en España corresponde a operaciones de adquisición, y una cifra similar (42%) a otras ampliaciones realizadas por empresas residentes de capital extranjero, que en algunos casos es un caso previo a una adquisición posterior.

Castilla-La Mancha registra 151 millones de euros de inversión productiva bruta en el primer trimestre de 2024, una cifra tres veces superior a la registrada en el primer trimestre de 2023, y un 244% superior a la media de los primeros trimestres de la última década.

Con estas cifras, la región castellanomanchega se sitúa al comienzo de 2024 en sexta posición entre las regiones españolas.

**En 2023 se registraron 294 millones de inversión productiva en Castilla-La Mancha, con un peso significativo de las nuevas inversiones.**

**En los tres primeros meses de 2024 se registran 151 millones, que colocan a Castilla-La Mancha en sexto lugar a nivel nacional.**

Al contrario de lo sucedido en el año precedente, en los tres primeros meses de 2024 las adquisiciones juegan un papel fundamental en las cifras de Castilla-La Mancha: suponen un 87% de los flujos anotados en el período, muy por delante de las otras ampliaciones (11,7%) y de las nuevas inversiones (1,3%). Es habitual que la notificación de estas últimas vaya ascendiendo a lo largo del año.

Destacan en Castilla-La Mancha en el primer trimestre del año las inversiones procedentes de Reino Unido (92,6 millones, concentrados en una adquisición en Reparación de maquinaria), Países Bajos (38,8 millones, íntegramente en Industria de la alimentación -Procesado y conservación de volatería-) y Portugal (17 millones en Cultivo de cereales). Se identifica alguna operación menor de otros países como Austria (2,5 millones).

Las anteriores operaciones determinan el reparto sectorial en el período: Reparación e instalación de maquinaria concentra un 61,3% de los flujos productivos recibidos el primer trimestre de 2024 en Castilla-La Mancha (93 millones), seguido por Industria de la alimentación (25,7%, 39 millones), Agricultura, ganadería y caza (11,6%, 18 millones) y Suministro de energía (1,2%, 2 millones).

Como novedad, el Registro ofrece por primera vez el reparto provincial de los flujos de inversión. En el primer trimestre de 2024, destaca en Castilla-La Mancha Albacete, que concentra el 72,6% de los flujos recibidos en la región (109,6 millones), por delante de Toledo (26,1%, 38,4 millones) y Ciudad Real (1,3%, 2 millones).

## Stock de empleo

Según los últimos datos ofrecidos por el Registro, la evolución del empleo derivado de inversión extranjera en Castilla-La Mancha ha sido muy notable desde los mínimos registrados en 2013 (+102%). Tras cinco años de crecimiento continuado del empleo en el período 2016-2020, a cierre de 2022 se contabilizaban 53.244 empleos en empresas de capital extranjero en la región, tras una corrección del 4,7% con respecto al año anterior.

El stock de empleo ligado a inversiones extranjeras representó en 2022 un 6,1% de la población ocupada en Castilla-La Mancha.

Seis países (Francia, Estados Unidos, Alemania, Reino Unido, filiales de empresas españolas en el exterior, y Países Bajos) son responsables del 77% del empleo en empresas de capital extranjero en Castilla-La Mancha.

El sector Servicios concentra el 57% del empleo, por delante de Industria (36%), Construcción (4,6%) y Sector Primario (2,2%). Es muy notable el mayor peso de la industria sobre el empleo, tanto en relación al empleo ligado a IED en España (24,8%) como en relación a los ocupados totales en Castilla-La Mancha (15,0% en Industria).

## Posición inversora e inmovilizado material

La posición inversora extranjera en Castilla-La Mancha ascendía a 2.050 millones de euros a finales de 2022, tras un fuerte incremento del 54,5% en el último año. Esta variable, muy marcada por el efecto sede<sup>1</sup>, no refleja la importancia real que la IED tiene en la economía local: representa un 4,4% del PIB regional en el año, 1.011 euros per cápita.

Estados Unidos es el principal inversor en Castilla-La Mancha en términos de stock de IED, con un 42% del stock (863 millones, tras un fuerte incremento en los últimos dos años). Siguen Francia (19,8%), Italia (6,9%), Alemania (5,6%) y Dinamarca (5,3%). A nivel sectorial, destacan Fabricación de material y equipo eléctrico (35,1%), Suministro de energía eléctrica (10,4%), Industria química (7,9%) e Industria de la alimentación (5,9%).

El inmovilizado material, por su parte, que no adolece de efecto sede, ha registrado un fuerte incremento en el último año del que se disponen datos (2021), alcanzando los 6.698 millones (+24%). Con estas cifras, que más que duplican las que se registraban en 2019 (+151%), Castilla-La Mancha se sitúa como la sexta región en España en base a esta variable en términos absolutos, y tercera en relación a su PIB regional (15,8%).

<sup>1</sup> Como se explica en la Nota metodológica, Castilla-La Mancha sufre el mayor efecto sede de todas las regiones españolas -medido en términos de inmovilizado material en relación al stock de inversión-

## Proyectos greenfield

La base de datos de Orbis Crossborder Investment de Moody's, que recoge los proyectos transfronterizos de nueva inversión productiva atendiendo a su destino previsto, muestra cómo la tendencia en los últimos años es muy positiva en Castilla-La Mancha, especialmente desde 2017. En los últimos cinco años, se han anunciado en Castilla-La Mancha 25 proyectos cada año, con una inversión anual superior a los 1.660 millones de dólares y con una generación de 2.800 empleos cada año.

Estas cifras se han superado holgadamente en 2023: según los registros de esta fuente, en el último año completo se han anunciado 41 nuevos proyectos de inversión *greenfield* transfronteriza en Castilla-La Mancha, de 38 empresas diferentes, con una inversión asociada de 2.871 millones de dólares y con una generación de empleo asociada de 5.123 puestos de trabajo locales.

A pesar del complicado contexto nacional y europeo, estas cifras suponen el mayor registro de número de proyectos e inversión desde que esta fuente ofrece datos, y el segundo mejor registro en cuanto a empleo. Los proyectos anunciados en 2023 son más intensivos en empleo (128 empleos por proyecto) y menos en capital (70 millones por proyecto) que los proyectos del año precedente.

En el último año, destacan por su volumen los anuncios de los proyectos de Power2X e Hydnum en Puertollano, la planta de Cummins en Guadalajara, la expansión de Airbus en Albacete o las plantas de Hydro y Stadler en Torija y la de Danone en Noblejas.

## Fusiones y adquisiciones

La fuente anterior también ofrece información sobre las operaciones de fusiones y adquisiciones transfronterizas (M&A) sobre empresas de Castilla-La Mancha. Según sus registros, en 2023, y a expensas de la eventual anotación de algún anuncio adicional a final de año, se habrían anunciado 7 operaciones, cuyo importe total está pendiente de la distribución territorial de una gran inversión en el sector renovable en la que están involucrados activos en cinco regiones.

## Filiales de capital extranjero

Según los datos ofrecidos por fuentes alternativas como SABI (D&B), a finales de 2023 Castilla-La Mancha contaba con 357 empresas de capital extranjero con sede en la región (empresas controladas por una matriz *-Global Ultimate Owner-* extranjera, o con al menos un accionista directo extranjero controlando un 10% o más), a las que se suman otras 489 empresas controladas por capital extranjero con delegaciones en Castilla-La Mancha.

**Fuentes como Moody's identifican 41 nuevos proyectos greenfield en Castilla-La Mancha en 2023, el mejor registro desde que existen datos.**

## Mensajes Principales

- Tras un 2022 excepcional, en el que se anotó la mayor cifra de inversión en Castilla-La Mancha desde que existen datos, **el Registro de Inversiones anotó 292 millones de euros de inversión productiva en 2023 en Castilla-La Mancha**, de nuevo notablemente por encima de la media de la década precedente.
- Castilla-La Mancha **registra 151 millones de inversión productiva bruta en el primer trimestre de 2024**, una cifra tres veces superior a la registrada en el primer trimestre de 2023, y un 244% superior a la media de los primeros trimestres de la última década. Estos datos sitúan a la región castellanomanchega en **sexta posición entre las regiones españolas** al comienzo del año.
- Al contrario de lo sucedido en el año precedente, en los tres primeros meses de 2024 las **adquisiciones** juegan un papel fundamental en las cifras de Castilla-La Mancha: suponen un 87% de los flujos anotados en el período, muy por delante de las **otras ampliaciones** (11,7%) y de las **nuevas inversiones** (1,3%).
- Destacan en Castilla-La Mancha en el primer trimestre del año las inversiones procedentes de **Reino Unido** (92,6 millones, concentrados en Reparación de maquinaria), **Países Bajos** (38,8 millones, íntegramente en Industria de la alimentación) y **Portugal** (17 millones en Cultivo de cereales).
- Las anteriores operaciones determinan el reparto sectorial en el período: **Reparación e instalación de maquinaria** concentra un 61,3% de los flujos productivos recibidos el primer trimestre de 2024 en Castilla-La Mancha (93 millones), seguido por **Industria de la alimentación** (25,7%, 39 millones), **Agricultura, ganadería y caza** (11,6%, 18 millones) y **Suministro de energía** (1,2%, 2 millones).
- Según los datos de Orbis Crossborder Investment (Moody's), **en 2023 se han anunciado 41 nuevos proyectos de inversión greenfield transfronteriza en Castilla-La Mancha**, con una inversión asociada de **2.871 millones de dólares** y con una **generación de 5.123 empleos locales**. Es el mejor registro en cuanto a proyectos e inversión desde que se dispone de cifras, el segundo mejor en cuanto a empleo.
- La posición inversora o stock de inversión, muy marcada por el conocido 'efecto sede', asciende a **2.050 millones de euros**, 4,4% del PIB regional (2022), tras un fuerte incremento del 54,5% en el último año. **El inmovilizado material, por su parte, registra un fuerte ascenso del 24%, hasta los 6.698 millones de euros**, el 15,8% del PIB regional. **Castilla-La Mancha es la sexta región en España en base a esta variable en términos absolutos, y tercera en relación a su PIB.**
- Las empresas de capital extranjero **mantienen 53.244 empleos en Castilla-La Mancha**, un 6,1% de la población ocupada en la región.

**Tabla 1. Distribución regional de la IED en España**

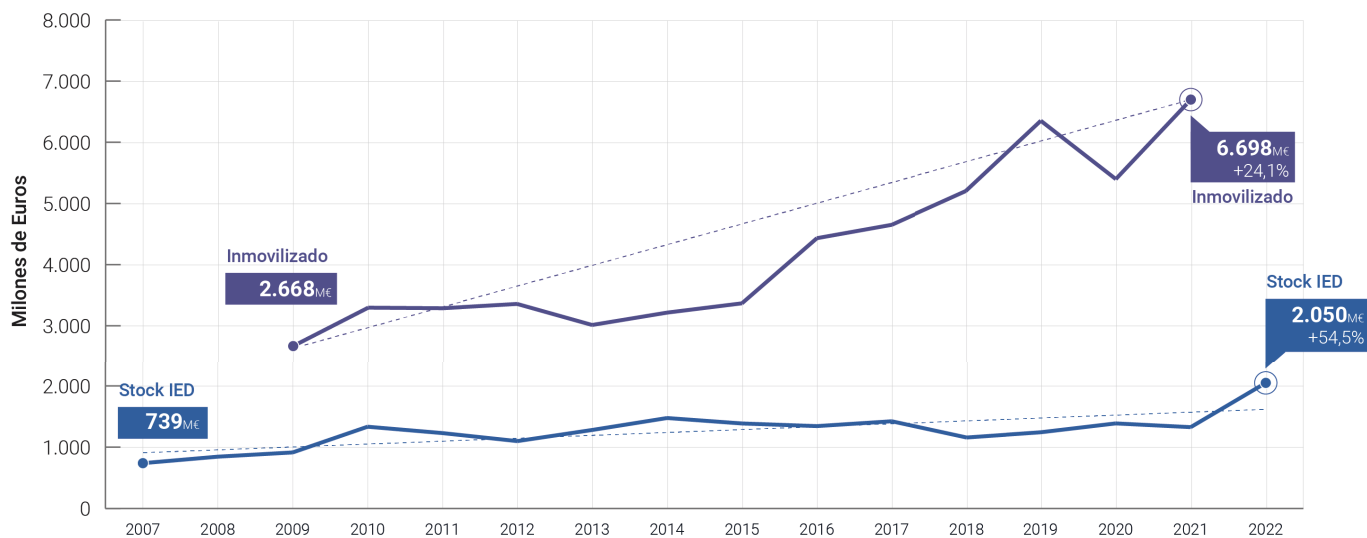
Millones de euros y empleos

CC.AA.	Flujos				Stock		Inmov. Material		Empleo	
	2023	YoY	2014-2023	T1-2024	2022	YoY	2021	YoY	2022	YoY
Comunidad de Madrid	15.434	0,7%	185.440	4.150	379.822	4,4%	34.395	18,3%	559.836	-3,3%
Cataluña	4.731	33,9%	41.611	1.086	75.751	3,0%	30.886	9,6%	371.292	1,3%
Principado de Asturias	528	76,4%	3.376	489	17.667	9,8%	3.787	-13,2%	33.582	-3,5%
Comunitat Valenciana	3.337	62,7%	10.761	227	10.053	13,4%	9.902	7,5%	122.996	-2,8%
Aragón	263	-41,6%	1.784	217	4.644	3,2%	6.522	2,1%	72.509	5,4%
<b>Castilla-La Mancha</b>	<b>294</b>	<b>-48,0%</b>	<b>1.839</b>	<b>151</b>	<b>2.050</b>	<b>54,5%</b>	<b>6.698</b>	<b>24,1%</b>	<b>53.244</b>	<b>-4,7%</b>
Andalucía	586	-52,2%	6.474	99	10.488	4,4%	23.651	20,2%	260.169	61,1%
Islas Baleares	336	-30,9%	3.181	90	11.253	4,2%	4.766	5,4%	30.529	21,0%
Región de Murcia	476	-12,8%	2.025	49	3.271	17,7%	2.605	-5,0%	31.275	0,0%
País Vasco	1.558	-71,7%	18.053	48	17.366	-14,5%	5.231	4,8%	75.651	1,4%
Islas Canarias	255	76,3%	1.463	44	2.912	1,8%	4.374	4,2%	40.299	4,7%
Galicia	422	137,4%	2.355	17	5.137	-18,4%	5.424	-5,4%	70.848	-0,4%
Castilla y León	84	-82,4%	2.999	11	5.634	7,2%	7.827	3,4%	72.129	-5,8%
La Rioja	1	-99,5%	629	1	953	5,4%	656	-3,7%	17.664	41,5%
Navarra	7	-99,1%	2.261	0	3.154	12,8%	2.813	-2,2%	35.233	-9,4%
Extremadura	101	1034,7%	534	0	586	-4,7%	2.264	33,8%	11.876	7,7%
Cantabria	2	-78,8%	269	0	764	-2,2%	1.125	13,4%	18.498	0,7%
Ceuta y Melilla	3	668,0%	29	0	111	-48,4%	332	12,2%	1.611	6,4%
Sin Asignar	115	n.a.	8.900	0						
<b>TOTAL</b>	<b>28.533</b>	<b>-10,1%</b>	<b>293.983</b>	<b>6.679</b>	<b>551.616</b>	<b>3,7%</b>	<b>153.256</b>	<b>10,6%</b>	<b>1.879.241</b>	<b>4,8%</b>

Fuente: Registro de Inversiones, junio de 2024  
YoY: Variación con respecto al año anterior

**Figura 1. Evolución del stock-posición inversora y del inmovilizado material en Castilla-La Mancha**

Millones de €, No-ETVE



Fuente: Registro de Inversiones, junio de 2024

## Gráfica resumen de la Inversión Extranjera en Castilla-La Mancha

### Flujos de inversión productiva bruta

**294**

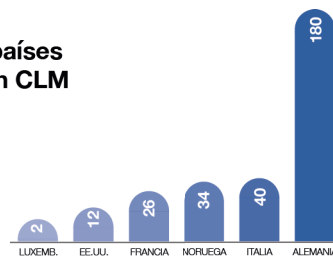
MILLONES DE € EN 2023

151M€ en el primer trimestre de 2024



### Principales países inversores en CLM

Millones de €  
2023



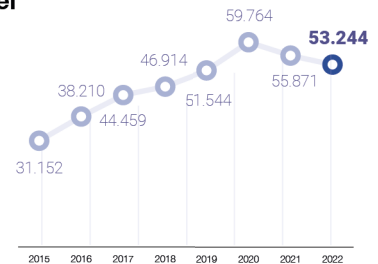
### Stock de empleo derivado de IED en Castilla-La Mancha

**53.244**

TRABAJADORES EN EMPLEOS LIGADOS A IED EN 2022



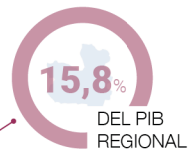
### Evolución del empleo 2015-2022



### Inmovilizado material de IED recibido en Castilla-La Mancha

**6.698**

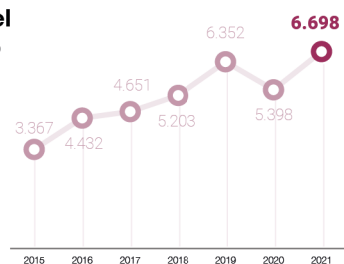
MILLONES DE € EN 2021



Fuente: Registro de Inversiones, junio de 2024

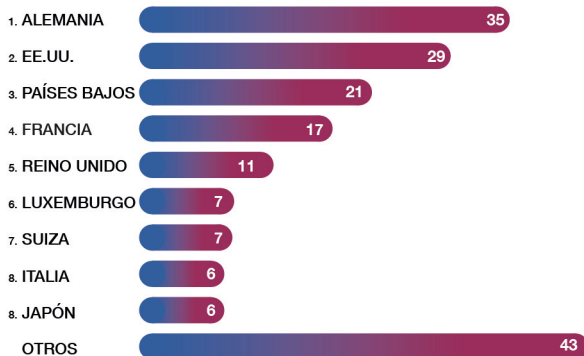
### Evolución del inmovilizado 2015-2021

Millones de €  
2015-2021

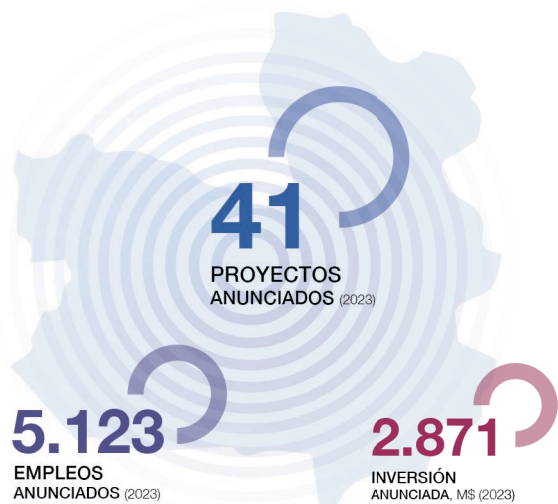


### Proyectos greenfield transfronterizos

NÚMERO DE PROYECTOS DE IED GREENFIELD TRANSFRONTERIZOS RECIBIDOS EN CASTILLA-LA MANCHA 2013-2023



Fuente: Orbis Crossborder Investment, junio de 2024



## Principales variables de la Inversión Extranjera en Castilla-La Mancha

	2013	2014	2015	2016	2017	2018	2019	2020	2021	2022	2023
<b>A. Flujos de Inversión productiva bruta, Millones de Euros</b>											
Registro de Inversiones											
CLM	25	53	53	108	184	254	78	60	187	567	<b>294</b>
<i>Evolución</i>	-52,4%	116,3%	0,4%	102,2%	70,9%	38,1%	-69,3%	-23,6%	214,0%	202,7%	<b>-48,0%</b>
<b>B. Stock de empleo</b>											
Registro de Inversiones											
CLM	27.635	31.923	31.152	38.210	44.459	46.914	51.544	59.764	55.871	<b>53.244</b>	
<i>Evolución</i>	-8,2%	15,5%	-2,4%	22,7%	16,4%	5,5%	9,9%	15,9%	-6,5%	<b>-4,7%</b>	
<b>C. Stock de inversión productiva, Millones de Euros</b>											
Registro de Inversiones											
CLM	1.281	1.476	1.387	1.344	1.423	1.158	1.243	1.388	1.327	<b>2.050</b>	
<i>Evolución</i>	16,6%	15,2%	-6,0%	-3,1%	5,8%	-18,6%	7,3%	11,6%	-4,4%	<b>54,5%</b>	
<b>D. Inmovilizado material, Millones de Euros</b>											
Registro de Inversiones											
CLM	3.013	3.215	3.367	4.432	4.651	5.203	6.352	5.398	<b>6.698</b>		
<i>Evolución</i>	-10,2%	6,7%	4,7%	31,6%	4,9%	11,9%	22,1%	-15,0%	<b>24,1%</b>		
<b>E. Proyectos de inversión greenfield transfronterizos</b>											
Orbis Crossborder Investment – Moody's											
CLM	4	6	7	3	16	18	23	12	26	24	<b>41</b>
<i>Evolución</i>	0,0%	50,0%	16,7%	-57,1%	433,3%	12,5%	27,8%	-47,8%	116,7%	-7,7%	<b>70,8%</b>
<b>F. Inversión greenfield transfronteriza, Millones de USD</b>											
Orbis Crossborder Investment – Moody's											
CLM	241	196	76	60	367	595	1.116	970	1.226	2.131	<b>2.871</b>
<i>Evolución</i>	82,5%	-19,0%	-61,2%	-21,0%	513,0%	61,9%	87,7%	-13,1%	26,4%	73,7%	<b>34,8%</b>



Castilla-La Mancha



CASTILLA  
LA MANCHA

IPEX

Instituto de Promoción Exterior

[ipex.es](http://ipex.es)