

# 2024

## LA INVERSIÓN EXTRANJERA EN CASTILLA-LA MANCHA

Actualización Trimestral

Resumen Ejecutivo | Diciembre de 2024



Castilla-La Mancha



IPEX

Instituto de Promoción Exterior

# La IED en Castilla-La Mancha en 2024

## Contexto global

El contexto actual de la inversión internacional sigue débil ante la inestabilidad de las condiciones económicas y financieras, el mayor rigor del control reglamentario de las inversiones en un buen número de economías, y el mantenimiento de la guerra en Europa y los conflictos en Oriente Próximo y sus consecuencias. Los principales organismos multilaterales y *think tanks* esperan que los inversores sean más cautos en sus decisiones respecto a la IED. Una mejora en las condiciones económicas y geopolíticas mundiales podrían revertir positivamente los flujos de IED a partir de la segunda parte del año.

Los flujos globales de inversión directa en 2023 registraron una reducción marginal (-1,8%) con respecto a 2022, alcanzando los \$1,33 billones, de acuerdo con los datos ofrecidos en junio por la UNCTAD. Descontando los efectos de los flujos financieros a través de algunas economías europeas de tránsito, el descenso en 2023 fue más pronunciado, del 10%. Se sigue dibujando una tendencia de medio plazo descendente desde los máximos de 2015.

En 2023, la disipación de los temores de recesión a principios de año y el buen comportamiento registrado por los mercados financieros compensaron parcialmente el endurecimiento de las condiciones de financiación, la incertidumbre de los inversores y el mayor rigor del control reglamentario de las inversiones en un buen número de economías.

La financiación internacional de proyectos (-26%), crucial para el desarrollo de infraestructuras, y las fusiones y adquisiciones transfronterizas (-46% en valor) fueron especialmente débiles en 2023. Los anuncios de proyectos *greenfield*, por el contrario, aportaron la nota positiva. Registraron un incremento del 2% en número,

5,4% en valor, con una tendencia positiva en el sector manufacturero.

La UNCTAD espera un contexto global para la inversión internacional complejo en 2024. No obstante, los elevados niveles de beneficio de las multinacionales, la mejora de las condiciones de financiación y el aumento de los anuncios de proyectos *greenfield* en 2023 pueden llevar a un moderado crecimiento de la IED en el año.

De hecho, los datos adelantados en octubre por la OCDE para la primera mitad de 2024 muestran ya una recuperación de los flujos hasta los 802 mil millones de dólares (+31% frente al mismo período de 2023), gracias especialmente al comportamiento del primer trimestre de los países de la OCDE. No obstante, estas cifras están muy determinadas por los flujos en países de tránsito, especialmente Luxemburgo y Países Bajos, que vuelven a presentar fuertes oscilaciones ligadas a grandes operaciones.

## La IED en Castilla-La Mancha en 2023

Atendiendo a los datos del Registro de Inversiones recién actualizados, y tras un 2022 en el que en el conjunto nacional se habían registrado 32.207 millones de euros de inversión productiva bruta, la segunda mayor cifra de toda la serie histórica, en 2023 se anotaron 30.362 millones de euros recibidos en España, un -5,7% menos que el año precedente. Se rompía así la serie positiva iniciada en 2020, si bien los registros de 2023 se mantenían por encima de la media anual de los últimos cinco años.

En este contexto, el Registro de Inversiones anotaba 294 millones de euros de inversión en 2023 en Castilla-La Mancha. Tras un 2022 en el que se había alcanzado la mejor cifra de inversión en la región desde que existen datos (1993), los volúmenes de inversión en 2023 en

Castilla-La Mancha se mantenían de nuevo notablemente por encima de la media de la década precedente (157 millones anuales entre 2013 y 2022), con el tercer mejor registro de las últimas tres décadas. Esta cifra colocaba a la región castellanomanchega en décima posición entre las regiones españolas en el conjunto del año.

Por tipo de operación, y rompiendo la tendencia de años precedentes, era muy significativo el elevado peso de las nuevas inversiones en el año, que suponían el 59,3% de los flujos recibidos en Castilla-La Mancha en 2023. Las otras ampliaciones absorbían el 22,1% de la inversión, mientras que las adquisiciones representaron un 18,6% del total, lejos del peso de esta componente a nivel nacional (42% en el año).

En 2023 destacaron las inversiones en Castilla-La Mancha de Alemania (180 millones de euros, en su mayoría concentrados en Fabricación de equipos eléctricos y electrónicos para vehículos de motor), Italia (40 millones, en el primer y tercer trimestres, en Suministro de energía eléctrica), Noruega (34 millones en Producción de energía eólica, anotados en el segundo trimestre) y Francia (26 millones, también en el primer y tercer trimestres en Suministro de energía eléctrica).

### Avance de los tres primeros trimestres de 2024

Los datos adelantados por el Registro correspondientes a los primeros nueve meses de 2024 muestran cómo en el conjunto nacional se han recibido 23.608 millones de euros. Esta cifra es un 23% superior a la media de los nueve primeros meses del año durante la última década.

Siempre conviene recordar, no obstante, que las cifras trimestrales deben tomarse con extrema cautela, ya que amplifican el efecto de grandes operaciones de adquisición que se anotan en un momento determinado. Así, en la última actualización del registro se han incluido algunas operaciones en el segundo trimestre del año que explican en buena parte los buenos resultados acumulados. Las cifras provisionales incluyen un volumen significativamente alto de otras ampliaciones (50,3% del total de flujos), por encima de las nuevas inversiones (30,8%, incluyendo tanto inversiones *brownfield*, 20,1%, como inversiones *greenfield*, 10,7%) y

de las adquisiciones (18,9%). Conviene recordar que, en los últimos años, esas ampliaciones pueden incluir dotaciones de capital a filiales españolas previas a una adquisición, como parece el caso en 2024.

En este contexto, Castilla-La Mancha registra 224 millones de euros de inversión productiva bruta en estos primeros nueve meses de 2024. Esta inversión más que duplica (+139,5%) la media de los flujos productivos brutos recibidos los primeros nueve meses del año en la década que lo precede (2014-2023).

En estos tres primeros trimestres del año, el total de la inversión corresponde a inversión en capital y patrimonio, y no se identifican inversiones a través de financiación intragrupo en el año, que sí empiezan a afectar a las cifras de otras regiones.

Con estas cifras, la región castellanomanchega se sitúa en los primeros nueve meses de 2024 en novena posición entre las regiones españolas.

**En 2023 se registraron 294 millones de inversión productiva en Castilla-La Mancha, con un peso significativo de las nuevas inversiones.**

**En los nueve primeros meses de 2024 se registran 224 millones, que colocan a Castilla-La Mancha en noveno lugar a nivel nacional.**

Al contrario de lo sucedido en el año precedente, en los nueve primeros meses de 2024 las adquisiciones juegan un papel fundamental en las cifras de Castilla-La Mancha: suponen un 75,4% de los flujos anotados en el período, muy por delante de las otras ampliaciones (19,8%) y de las nuevas inversiones (4,8%). Es habitual

que la notificación de estas últimas vaya ascendiendo a lo largo del año.

Destacan en Castilla-La Mancha en 2024 las inversiones procedentes de Reino Unido (130 millones, concentrados en la adquisición de Ingeteam por parte de RES -Reparación de maquinaria-, y Suministro de energía), Países Bajos (40,8 millones, en su práctica totalidad en Industria de la alimentación -Procesado y conservación de volatería-, previsiblemente ligados a la adquisición de Redondo por Plukon) y Portugal (17 millones en Cultivo de cereales en Albacete). Se identifican algunas operación adicionales de menor cuantía de otros países como Italia (14,7 millones), Francia (11,5 millones) y Austria (5,8 millones).

Las anteriores operaciones determinan el reparto sectorial en el período: Reparación e instalación de maquinaria concentra un 41,3% de los flujos productivos recibidos los primeros nueve meses de 2024 en Castilla-La Mancha (93 millones), seguido por Suministro de energía eléctrica (31,9%, 72 millones), Industria de la alimentación (17,9%, 39 millones) y Agricultura, ganadería y caza (8,8%, 20 millones).

Como novedad, el Registro ofrece por primera vez el reparto provincial de los flujos de inversión. En los primeros nueve meses de 2024, destaca en Castilla-La Mancha Albacete, que concentra el 76,7% de los flujos recibidos en la región (172 millones), por delante de Toledo (17,6%, 39,4 millones) y Ciudad Real (5,7%, 12,8 millones).

## Stock de empleo

Según los últimos datos ofrecidos por el Registro, la evolución del empleo derivado de inversión extranjera en Castilla-La Mancha ha sido muy notable desde los mínimos registrados en 2013 (+102%). Tras cinco años de crecimiento continuado del empleo en el período 2016-2020, a cierre de 2022 se contabilizaban 53.244 empleos en empresas de capital extranjero en la región, tras una corrección del 4,7% con respecto al año anterior.

<sup>1</sup> La posición inversora representa el valor de los activos que los inversores extranjeros mantienen en empresas en Castilla-La Mancha, con inversión directa, y la financiación entre empresas relacionadas. Se actualiza a finales del mes de mayo, con datos de cierre de dos años antes (18 meses de retraso), por la necesidad de procesar las memorias anuales de las empresas extranjeras que reportan al Registro.

El stock de empleo ligado a inversiones extranjeras representó en 2022 un 6,1% de la población ocupada en Castilla-La Mancha.

Seis países (Francia, Estados Unidos, Alemania, Reino Unido, filiales de empresas españolas en el exterior, y Países Bajos) son responsables del 77% del empleo en empresas de capital extranjero en Castilla-La Mancha.

El sector Servicios concentra el 57% del empleo, por delante de Industria (36%), Construcción (4,6%) y Sector Primario (2,2%). Es muy notable el mayor peso de la industria sobre el empleo, tanto en relación al empleo ligado a IED en España (24,8%) como en relación a los ocupados totales en Castilla-La Mancha (15,0% en Industria).

## Posición inversora e inmovilizado material

La posición inversora extranjera en Castilla-La Mancha ascendía a 2.050 millones de euros a finales de 2022<sup>1</sup>, tras un fuerte incremento del 54,5% en el último año. Esta variable, muy marcada por el efecto sede<sup>2</sup>, no refleja la importancia real que la IED tiene en la economía local: representa un 4,1% del PIB regional en el año, 1.011 euros per cápita.

Estados Unidos es el principal inversor en Castilla-La Mancha en términos de stock de IED, con un 42% del stock (863 millones, tras un fuerte incremento en los últimos dos años). Siguen Francia (19,8%), Italia (6,9%), Alemania (5,6%) y Dinamarca (5,3%). A nivel sectorial, destacan Fabricación de material y equipo eléctrico (35,1%), Suministro de energía eléctrica (10,4%), Industria química (7,9%) e Industria de la alimentación (5,9%).

El inmovilizado material, por su parte, que no adolece de efecto sede, ha registrado un fuerte incremento en el último año del que se disponen datos (2022), alcanzando los 7.754 millones (+22%). Con estas cifras, que más que duplican las que se registraban en 2019 (+191%), Castilla-La Mancha se sitúa como la quinta región en

<sup>2</sup> Como se explica en la Nota metodológica, Castilla-La Mancha sufre el mayor efecto sede de todas las regiones españolas -medido en términos de inmovilizado material en relación con el stock de inversión-

España en base a esta variable en términos absolutos, y tercera en relación a su PIB regional (15,6%).

## Proyectos greenfield

La base de datos de Orbis Crossborder Investment de Moody's, que recoge los proyectos transfronterizos de nueva inversión productiva atendiendo a su destino previsto, muestra cómo la tendencia en los últimos años es muy positiva en Castilla-La Mancha, especialmente desde 2017.

En los últimos cinco años completos (2019-2023), se han anunciado en Castilla-La Mancha 26 proyectos cada año, con una inversión anual superior a los 1.930 millones de dólares (1.760 millones de euros anuales) y con una generación de más de 3.050 empleos cada año.

Estas cifras se superaron holgadamente en el último año completo disponible, 2023. Según los registros de esta fuente, en 2023 se han anunciado 42 nuevos proyectos de inversión *greenfield* transfronteriza en Castilla-La Mancha, de 38 empresas diferentes, con una inversión asociada de 3.239 millones de dólares (3.009 millones de euros) y con una generación de empleo asociada de 5.306 puestos de trabajo locales<sup>3</sup>.

A pesar del complicado contexto nacional y europeo, estas cifras suponían el mayor registro de número de proyectos, inversión y empleo desde que esta fuente ofrece datos. Los proyectos anunciados en 2023 eran más intensivos en empleo (129 empleos por proyecto) y capital (77 millones por proyecto) que la media de los proyectos recibidos a nivel nacional en el año (76 empleos y 30 millones, respectivamente).

En los primeros nueve meses de 2024, esta fuente reporta 24 proyectos de inversión *greenfield*, con una inversión asociada de 1.061 millones de dólares (981 millones de euros) y con una generación de empleo superior a los 1.880 profesionales.

<sup>3</sup> Los datos ofrecidos por esta fuente son datos 'vivos', sujetos a modificaciones según evolucionen los proyectos desde el momento de su anuncio, y con un marcado '*reporting lag*', que hace que algunos proyectos de menor dimensión tarden tiempo en registrarse en la base de datos. Esto provoca que las cifras de cierre de los últimos años puedan variar en función del momento en el que se

## Fusiones y adquisiciones

La fuente anterior también ofrece información sobre las operaciones de fusiones y adquisiciones transfronterizas (M&A) sobre empresas de Castilla-La Mancha. Según sus registros, en 2023 se habrían anunciado 7 operaciones, cuyo importe total está pendiente de la distribución territorial de una gran inversión en el sector renovable en la que están involucrados activos en cinco regiones. En los primeros nueve meses de 2024 se anotan ya ocho operaciones (8) sobre empresas radicadas en la región.

## Filiales de capital extranjero

Según los datos ofrecidos por fuentes alternativas como SABI (D&B), a finales de 2024 Castilla-La Mancha contaba con 400 empresas controladas por capital extranjero con sede en la región (empresas controladas por una matriz *-Global Ultimate Owner-* extranjera, o con al menos un accionista directo extranjero controlando un 10% o más), que en el último año facturaron más de 10.300 millones de euros. A estas empresas se suman otras 520 empresas adicionales controladas por capital extranjero con delegaciones en Castilla-La Mancha, pero sede en otra región.

**Fuentes como Moody's identifican 42 nuevos proyectos greenfield en Castilla-La Mancha en 2023, el mejor registro desde que existen datos.**

realiza la consulta, y que los datos hasta mayo-junio del año siguiente no reflejen de forma completa el año precedente.

## Mensajes Principales

- Tras un 2022 excepcional, en el que se había anotado la mayor cifra de inversión en Castilla-La Mancha desde que existen datos, **el Registro de Inversiones anotó 294 millones de euros de inversión productiva en 2023 en Castilla-La Mancha**, de nuevo notablemente por encima de la media de la década precedente.
- Castilla-La Mancha **registra 224 millones de euros de inversión productiva bruta en los primeros nueve meses de 2024**, una cifra notablemente superior (+139,5%) a la media de los flujos recibidos durante los primeros nueve meses del año en la década 2014-2023. Estos datos sitúan a la región castellanomanchega en **novena posición entre las regiones españolas** en 2024.
- Al contrario de lo sucedido en el año precedente, en los nueve primeros meses de 2024 las **adquisiciones** juegan un papel fundamental en las cifras de Castilla-La Mancha: suponen un 75,4% de los flujos anotados en el período, muy por delante de las **otras ampliaciones** (19,8%) y de las **nuevas inversiones** (4,8%). No obstante, es habitual que la notificación de estas últimas vaya ascendiendo a lo largo del año.
- Destacan en Castilla-La Mancha en los tres primeros trimestres de 2024 las inversiones procedentes de **Reino Unido** (130 millones, concentrados en Reparación de maquinaria y Suministro de energía), **Países Bajos** (40,8 millones, en su práctica totalidad en Industria de la alimentación) y **Portugal** (17 millones en Cultivo de cereales). Se identifican algunas operación adicionales de menor cuantía de otros países como **Italia** (14,7 millones), **Francia** (11,5 millones) y **Austria** (5,8 millones).
- Las anteriores operaciones determinan el reparto sectorial en el período: **Reparación e instalación de maquinaria** concentra un 41,3% de los flujos productivos recibidos los primeros nueve meses de 2024 en Castilla-La Mancha (93 millones), seguido por **Suministro de energía eléctrica** (31,9%, 72 millones), **Industria de la alimentación** (17,9%, 39 millones) y **Agricultura, ganadería y caza** (8,8%, 20 millones).
- Según los datos de Orbis Crossborder Investment (Moody's), **en 2023 se anunciaron 42 nuevos proyectos de inversión greenfield transfronteriza en Castilla-La Mancha**, con una inversión asociada de **3.009 millones de euros** y con una **generación de 5.306 empleos locales**. Es el mejor registro en cuanto a proyectos, inversión y empleo desde que se dispone de cifras. En los primeros nueve meses de 2024 se recogen 24 proyectos, con una inversión asociada de 981 millones de euros y 1.880 empleos.
- La posición inversora o stock de inversión, muy marcada por el conocido 'efecto sede', asciende a **2.050 millones de euros**, 4,1% del PIB regional (2022), tras un fuerte incremento del 54,5% en el último año. **El inmovilizado material, por su parte, registra un fuerte ascenso del 22%, hasta los 7.754 millones de euros**, el 15,6% del PIB regional. **Castilla-La Mancha es la quinta región en España en base a esta variable en términos absolutos, y tercera en relación a su PIB.**
- Las empresas de capital extranjero **mantienen 53.244 empleos en Castilla-La Mancha**, un 6,1% de la población ocupada en la región.

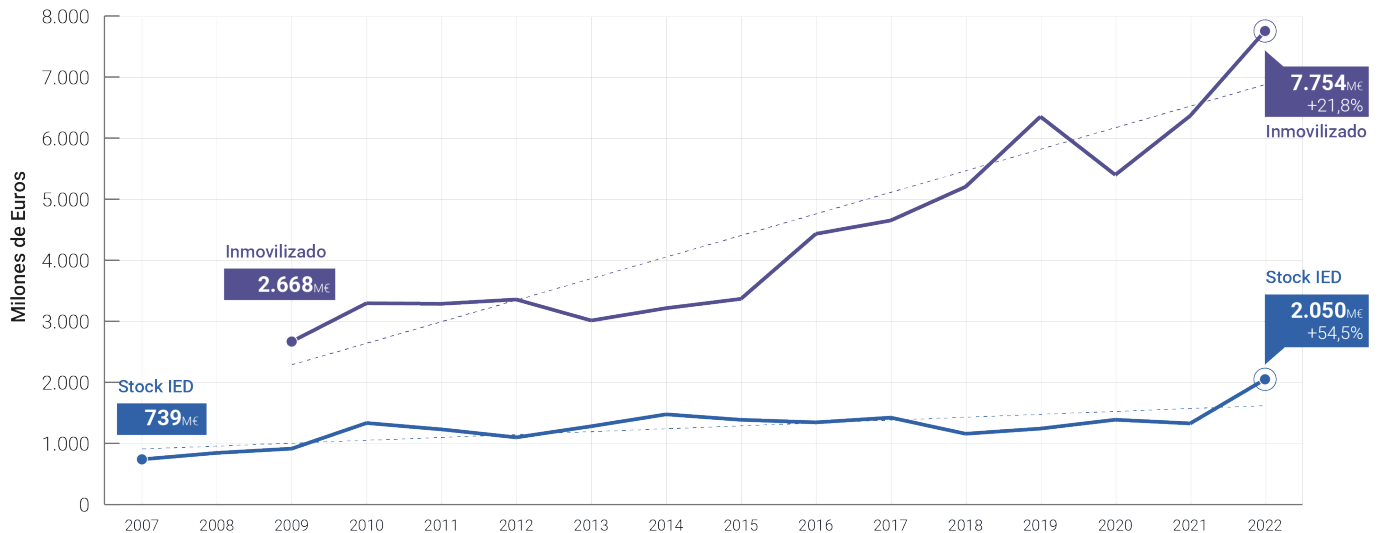
**Tabla 1. Distribución regional de la IED en España**  
Millones de euros y empleos

CC.AA.	Flujos				Stock		Inmov. Material		Empleo	
	2023	YoY	2014-2023	T3 2024*	2022	YoY	2022	YoY	2022	YoY
Comunidad de Madrid	16.853	6,7%	187.357	16.946	379.822	4,4%	37.729	9,0%	559.836	-3,3%
Cataluña	4.750	34,5%	41.555	3.453	75.751	3,0%	32.608	4,8%	371.292	1,3%
Principado de Asturias	528	76,4%	3.376	596	17.667	9,8%	4.248	13,1%	33.582	-3,5%
Andalucía	595	-51,5%	6.489	481	10.488	4,4%	22.203	-6,2%	165.435	2,4%
Comunitat Valenciana	3.343	63,0%	10.735	426	10.053	13,4%	10.103	1,5%	122.996	-2,8%
Aragón	263	-41,5%	1.784	364	4.644	3,2%	6.376	-2,3%	72.509	5,4%
Región de Murcia	476	-12,8%	2.025	353	3.271	17,7%	2.745	6,1%	31.275	0,0%
Islas Baleares	486	-0,3%	3.331	263	11.253	4,2%	4.958	3,4%	30.529	21,0%
<b>Castilla-La Mancha</b>	<b>294</b>	<b>-48,0%</b>	<b>1.839</b>	<b>224</b>	<b>2.050</b>	<b>54,5%</b>	<b>7.754</b>	<b>21,8%</b>	<b>53.244</b>	<b>-4,7%</b>
País Vasco	1.559	-71,7%	18.087	164	17.366	-14,5%	5.610	5,9%	75.651	1,4%
Islas Canarias	261	80,1%	1.469	123	2.912	1,8%	4.707	8,3%	40.299	4,7%
Castilla y León	84	-82,2%	2.996	120	5.634	7,2%	7.470	-4,5%	72.129	-5,8%
Galicia	424	138,5%	2.372	71	5.137	-18,4%	5.746	5,1%	70.848	-0,4%
La Rioja	1	-99,5%	629	16	953	5,4%	1.819	92,5%	17.664	41,5%
Navarra	7	-99,1%	2.261	4	3.154	12,8%	2.688	-4,0%	35.233	-9,4%
Extremadura	107	1102%	540	2	586	-4,7%	2.811	23,4%	11.876	7,7%
Cantabria	2	-78,8%	269	1	764	-2,2%	1.104	-0,1%	18.498	0,7%
Ceuta y Melilla	3	668,0%	29	0	111	-48,4%	308	-6,7%	1.611	6,4%
Sin Asignar	326	44507%	9.112	0						
<b>TOTAL</b>	<b>30.362</b>	<b>-5,7%</b>	<b>296.255</b>	<b>23.608</b>	<b>551.616</b>	<b>3,7%</b>	<b>160.986</b>	<b>4,7%</b>	<b>1.784.507</b>	<b>-0,4%</b>

Fuente: Registro de Inversiones, diciembre de 2024  
YoY: Variación con respecto al año anterior

**Figura 1. Evolución del stock-posición inversora y del inmovilizado material en Castilla-La Mancha**

Millones de €, No-ETVE



Fuente: Registro de Inversiones, julio de 2024

## Gráfica resumen de la Inversión Extranjera en Castilla-La Mancha

### Flujos de inversión productiva bruta

# 294

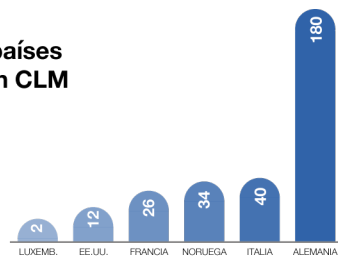
MILLONES DE € EN 2023

224M€ en los tres primeros trimestres de 2024



### Principales países inversores en CLM

Millones de €  
2023



### Stock de empleo derivado de IED en Castilla-La Mancha

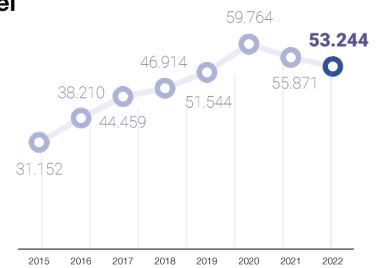
# 53.244

TRABAJADORES EN EMPLEOS LIGADOS A IED EN 2022



### Evolución del empleo

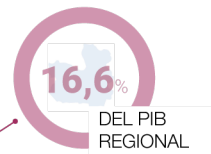
2015-2022



### Inmovilizado material de IED recibido en Castilla-La Mancha

# 7.754

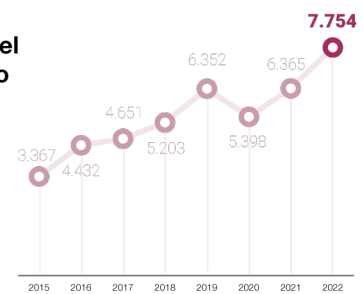
MILLONES DE € EN 2022



Fuente: Registro de Inversiones, diciembre de 2024

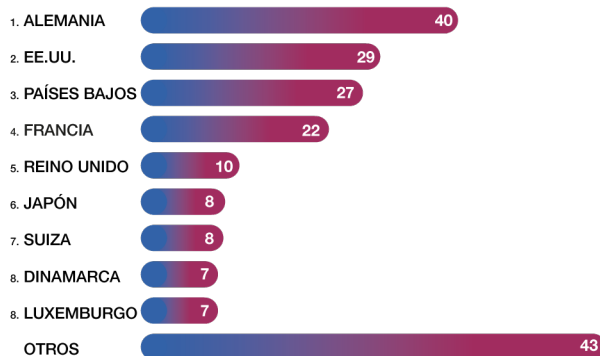
### Evolución del inmovilizado

Millones de €  
2015-2022

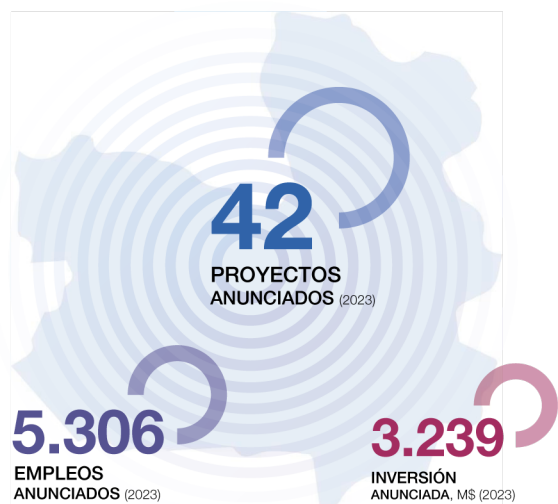


### Proyectos greenfield transfronterizos

NÚMERO DE PROYECTOS DE IED GREENFIELD TRANSFRONTERIZOS RECIBIDOS EN CASTILLA-LA MANCHA 2013-2024\*



Fuente: Orbis Crossborder Investment, diciembre de 2024



## Principales variables de la Inversión Extranjera en Castilla-La Mancha

	2013	2014	2015	2016	2017	2018	2019	2020	2021	2022	2023
<b>A. Flujos de Inversión productiva bruta, Millones de Euros</b>											
Registro de Inversiones											
CLM	25	53	53	108	184	254	78	60	187	567	<b>294</b>
<i>Evolución</i>	-52,4%	116,3%	0,4%	102,2%	70,9%	38,1%	-69,3%	-23,6%	214,0%	202,7%	<b>-48,0%</b>
<b>B. Stock de empleo</b>											
Registro de Inversiones											
CLM	27.635	31.923	31.152	38.210	44.459	46.914	51.544	59.764	55.871	<b>53.244</b>	
<i>Evolución</i>	-8,2%	15,5%	-2,4%	22,7%	16,4%	5,5%	9,9%	15,9%	-6,5%	<b>-4,7%</b>	
<b>C. Stock de inversión productiva, Millones de Euros</b>											
Registro de Inversiones											
CLM	1.281	1.476	1.387	1.344	1.423	1.158	1.243	1.388	1.327	<b>2.050</b>	
<i>Evolución</i>	16,6%	15,2%	-6,0%	-3,1%	5,8%	-18,6%	7,3%	11,6%	-4,4%	<b>54,5%</b>	
<b>D. Inmovilizado material, Millones de Euros</b>											
Registro de Inversiones											
CLM	3.013	3.215	3.367	4.432	4.651	5.203	6.352	5.398	6.365	<b>7.754</b>	
<i>Evolución</i>	-10,2%	6,7%	4,7%	31,6%	4,9%	11,9%	22,1%	-15,0%	17,9%	<b>21,8%</b>	
<b>E. Proyectos de inversión greenfield transfronterizos</b>											
Orbis Crossborder Investment – Moody's											
CLM	5	9	7	4	18	19	25	12	25	28	<b>42</b>
<i>Evolución</i>	400,0%	80,0%	-22,2%	-42,9%	350,0%	5,6%	31,6%	-52,0%	108,3%	12,0%	<b>50,0%</b>
<b>F. Inversión greenfield transfronteriza, Millones de USD</b>											
Orbis Crossborder Investment – Moody's											
CLM	299	575	76	104	550	652	1.296	920	1.172	3.070	<b>3.239</b>
<i>Evolución</i>	na	92,2%	-86,8%	36,7%	430,5%	18,6%	98,6%	-29,0%	27,4%	162,0%	<b>5,5%</b>



**IPEX**  
Instituto de Promoción Exterior

[ipex.es](http://ipex.es)