

# 2024

## LA INVERSIÓN EXTRANJERA EN CASTILLA-LA MANCHA

Actualización Anual

Resumen Ejecutivo | Marzo de 2025



Castilla-La Mancha



**IPEX**

Instituto de Promoción Exterior

# La IED en Castilla-La Mancha en 2024

## Contexto global

El contexto actual de la inversión internacional sigue siendo complejo debido a la persistente incertidumbre económica y financiera, a pesar de que las previsiones apuntan a una posible mejora en 2025. El control reglamentario de las inversiones se mantiene riguroso en varias economías y las tensiones geopolíticas, incluyendo la guerra en Ucrania y los conflictos en Oriente Próximo, continúan generando consecuencias significativas en los flujos de inversión.

Si bien se anticipa una moderada recuperación de la IED global en 2025, impulsada por la mejora de las condiciones de financiación y un aumento esperado en la actividad de fusiones y adquisiciones, persisten riesgos a la baja e incertidumbre entre los inversores.

Los datos adelantados por la UNCTAD para 2024, todavía no definitivos, muestran cómo los flujos globales de inversión extranjera directa (IED) en 2024 mostraron un aumento estimado del 11%, alcanzando los \$1.4 billones. Sin embargo, al excluir los flujos financieros a través de economías europeas de tránsito, se estima una disminución de alrededor del 8%. Se sigue dibujando una tendencia de medio plazo descendente desde los máximos de 2015.

Las transacciones de las multinacionales en economías de tránsito siguen afectando notablemente a las cifras de los países desarrollados. Excluyendo estas economías, la IED en Europa cayó un 45% en el año, con descensos en las principales economías. España, junto a Francia, se encuentra entre las más resilientes, con descensos del 13% y 6%, respectivamente,

En 2024, la financiación internacional de proyectos experimentó una notable debilidad, con una disminución significativa tanto en el número de acuerdos (-26%) como

en su valor (casi un tercio). Esto se debió en gran medida a las difíciles condiciones de financiación y a la cautela de los inversores ante las expectativas de recortes en las tasas de interés.

Los anuncios de proyectos greenfield también mostraron descensos en número (-8%) y valor (-7%), aunque el valor total se mantuvo alto, impulsado por grandes inversiones en la fabricación de semiconductores y tecnologías de inteligencia artificial.

En contraste, las fusiones y adquisiciones transfronterizas (M&A) registraron un aumento del 2% en valor, aunque el número de operaciones disminuyó un 13%, lo que sugiere un posible cambio de tendencia después de dos años de declive.

En cuanto a las perspectivas para 2025, la UNCTAD espera un crecimiento moderado de la IED global, condicionado a factores económicos, geopolíticos y de políticas de IED. La evolución de los indicadores macro, en particular del crecimiento global, los avances tecnológicos y cambios sectoriales, así como las políticas de comercio globales, aranceles y políticas industriales destinadas a atraer capacidad productiva, industrias estratégicas y sectores sensibles desde la perspectiva de la seguridad y autonomía, y el papel cambiante de grupos de inversores cada vez más relevantes, como los grandes fondos de Private Equity y Fondos Soberanos, tendrán sin duda un impacto significativo en los flujos de IED.

## La IED en Castilla-La Mancha en 2024

Atendiendo a los datos del Registro de Inversiones recién actualizados, los flujos de inversión productiva bruta recibidos por España en 2024 ascendieron a 36.813 millones de euros. Se trata del segundo mejor registro histórico, desde 1993, únicamente por detrás de

la excepcional cifra de 2018. La inversión recibida en 2024 es un 19% superior a la del año precedente, encadenando el tercer año consecutivo por encima de la cota de los 30.000 millones.

Es importante en cualquier caso tener en cuenta que los datos de 2024 incluyen por primera vez una nueva partida de inversión, la financiación intragrupo, que no se reflejaba en las cifras de años anteriores. La inversión recibida en España en 2024 se reparte así entre Inversión en capital y patrimonio (30.818 millones, el 84% del total, que desciende muy ligeramente con respecto al año anterior, -0,5%) y Financiación intragrupo (5.995 millones, el 16% restante).

En este contexto, el Registro de Inversiones anota 250 millones de euros de inversión en 2024 en Castilla-La Mancha. Si bien esta cifra supone un descenso del 15% con respecto al año anterior, a la espera de eventuales anotaciones adicionales al alza en actualizaciones futuras del Registro, los niveles de inversión en 2024 se mantienen un 23% por encima de la media anual de la última década (204 millones al año entre 2015 y 2024).

El total de la inversión recibida en Castilla-La Mancha en 2024 corresponde a Inversiones en capital y patrimonio, no habiéndose registrado ninguna operación de la nueva partida. Con estas cifras, Castilla-La Mancha se sitúa como la 12ª región en cuanto a recepción de flujos en el año, tanto en cómputo global como considerando únicamente la Inversión en capital y patrimonio.

Las desinversiones se han mantenido en niveles relativamente bajos en el último año (34 millones en 2024), situándose la inversión neta en 2024 en 216 millones de euros.

Al contrario de lo sucedido en el año precedente, en 2024 las adquisiciones juegan un papel fundamental en las cifras de Castilla-La Mancha: suponen un 67,8% de los flujos anotados en el año, muy por delante de las otras ampliaciones (20,9%) y de las nuevas inversiones (11,3%, incluyendo tanto operaciones *greenfield* como *brownfield*).

Como novedad, el Registro ofrece por primera vez el reparto provincial de los flujos de inversión. En 2024, destaca en Castilla-La Mancha Albacete, que concentra el 69,6% de los flujos recibidos en la región (174

millones), por delante de Toledo (18,7%, 46,7 millones), Guadalajara (6,0%, 15,0 millones) y Ciudad Real (5,7%, 14,2 millones).

En lo que respecta al origen de las inversiones, entendiendo como país de origen el país último, Destacan en Castilla-La Mancha en 2024 las inversiones procedentes de Reino Unido (130 millones, concentrados en la adquisición de Ingeteam por parte de RES -Reparación de maquinaria-, y Suministro de energía), Países Bajos (40,8 millones, en su práctica totalidad en Industria de la alimentación -Procesado y conservación de volatería-, previsiblemente ligados a la adquisición de Redondo por Plukon), Francia (18,8 millones) y Portugal (17,0 millones, en Cultivo de cereales en Albacete). Se identifican algunas operaciones adicionales de menor cuantía de otros países como Estados Unidos (16,4 millones), Italia (14,7 millones) o Austria (6,9 millones).

Algunas de las anteriores operaciones determinan el reparto sectorial en el período: Reparación e instalación de maquinaria concentra un 37,1% de los flujos productivos recibidos en Castilla-La Mancha en 2024 (93 millones), seguido por Suministro de energía eléctrica (29,3%, 73 millones), Industria de la alimentación (15,5%, 39 millones), Agricultura, ganadería y caza (7,9%, 20 millones) y Fabricación de maquinaria y equipo (6,0%, 15 millones).

Otra de las novedades incorporadas por el Registro en 2024 es la diferenciación por tipo de inversor en Castilla-La Mancha. Así, según sus datos, un 79% de la inversión recibida en Castilla-La Mancha en 2024 corresponde a inversiones por parte de Sociedades, por delante de las inversiones realizadas por Instituciones de inversión colectiva privada (14,9%) y por Personas físicas (6,5%).

**En 2024 se registraron 250 millones de inversión productiva en Castilla-La Mancha, con un peso significativo de las adquisiciones.**

## Posición inversora e inmovilizado material

La posición inversora extranjera en Castilla-La Mancha ascendía a 2.050 millones de euros a cierre de 2022<sup>1</sup>, tras un fuerte incremento del 54,5% en el último año. Esta variable, muy marcada por el efecto sede<sup>2</sup>, no refleja fielmente la importancia real que la IED tiene en la economía local: representa un 4,1% del PIB regional en el año, 1.011 euros per cápita.

Estados Unidos es el principal inversor en Castilla-La Mancha en términos de stock de IED, con un 42% del stock (863 millones, tras un fuerte incremento en los últimos dos años). Siguen Francia (19,8%), Italia (6,9%), Alemania (5,6%) y Dinamarca (5,3%). A nivel sectorial, destacan Fabricación de material y equipo eléctrico (35,1%), Suministro de energía eléctrica (10,4%), Industria química (7,9%) e Industria de la alimentación (5,9%).

El inmovilizado material, por su parte, que no adolece de efecto sede, ha registrado un fuerte incremento en el último año del que se disponen datos (2022), alcanzando los 7.754 millones (+22%). Con estas cifras, que más que duplican las que se registraban en 2019 (+191%), Castilla-La Mancha se sitúa como la quinta región en España en base a esta variable en términos absolutos, y tercera en relación a su PIB regional (15,6%).

## Stock de empleo

Según los últimos datos ofrecidos por el Registro, la evolución del empleo derivado de inversión extranjera en Castilla-La Mancha ha sido muy notable desde los mínimos registrados en 2013 (+102%). Tras cinco años de crecimiento continuado del empleo en el período 2016-2020, a cierre de 2022 se contabilizaban 53.244 empleos en empresas de capital extranjero en la región, tras una corrección del 4,7% con respecto al año anterior.

El stock de empleo ligado a inversiones extranjeras representó en 2022 un 6,1% de la población ocupada en Castilla-La Mancha.

<sup>1</sup> La posición inversora representa el valor de los activos que los inversores extranjeros mantienen en empresas en Castilla-La Mancha, con inversión directa, y la financiación entre empresas relacionadas. Se actualiza a finales del mes de mayo, con datos de cierre de dos años antes (18 meses de retraso), por la necesidad de procesar las memorias anuales de las empresas extranjeras que reportan al Registro.

Seis países (Francia, Estados Unidos, Alemania, Reino Unido, filiales de empresas españolas en el exterior, y Países Bajos) son responsables del 77% del empleo en empresas de capital extranjero en Castilla-La Mancha.

El sector Servicios concentra el 57% del empleo, por delante de Industria (36%), Construcción (4,6%) y Sector Primario (2,2%). Es muy notable el mayor peso de la industria sobre el empleo, tanto en relación al empleo ligado a IED en España (24,8%) como en relación a los ocupados totales en Castilla-La Mancha (15,0% en Industria).

**Las empresas de capital extranjero mantienen más de 53.000 empleos en Castilla-La Mancha, un 6,1% de la población ocupada en la región.**

## Proyectos greenfield

La base de datos de Orbis Crossborder Investment de Moody's, que recoge los proyectos transfronterizos de nueva inversión productiva atendiendo a su destino previsto, muestra cómo la tendencia en los últimos años es muy positiva en Castilla-La Mancha, especialmente desde 2017.

En los últimos cinco años completos (2019-2023), se han anunciado en Castilla-La Mancha 25 proyectos cada año, con una inversión anual superior a los 1.640 millones de euros y con una generación de prácticamente de 3.000 empleos cada año.

Estas cifras se superaron holgadamente en el último año completo disponible, 2023. Según los registros de esta fuente, en 2023 se anunciaron 42 nuevos proyectos de inversión *greenfield* transfronteriza en Castilla-La Mancha, de 38 empresas diferentes, con una inversión asociada de 3.009 millones de euros y con una generación de empleo asociada de 5.306 puestos de trabajo locales.

<sup>2</sup> Como se explica en la Nota metodológica, Castilla-La Mancha sufre el mayor efecto sede de todas las regiones españolas -medido en términos de inmovilizado material en relación con el stock de inversión-

A pesar del complicado contexto nacional y europeo, estas cifras suponían el mayor registro de número de proyectos, inversión y empleo desde que esta fuente ofrece datos. Los proyectos anunciados en 2023 eran más intensivos en empleo (129 empleos por proyecto) y capital (72 millones por proyecto) que la media de los proyectos recibidos a nivel nacional en el año (76 empleos y 37 millones, respectivamente).

En sus primeras estimaciones para 2024<sup>3</sup>, esta fuente anota en Castilla-La Mancha 24 proyectos de inversión *greenfield*, con una inversión asociada de 981 millones de euros y con una generación de empleo superior a los 1.880 profesionales.

### Fusiones y adquisiciones

La fuente anterior también ofrece información sobre las operaciones de fusiones y adquisiciones transfronterizas (M&A) sobre empresas de Castilla-La Mancha. Según sus registros, en 2023 se habrían anunciado 6 operaciones, por un importe cercano a los 275 millones de euros. Los datos preliminares de 2024 elevan el número de adquisiciones en el año a 7, por un importe de 390 millones de euros.

### Filiales de capital extranjero

Según los datos ofrecidos por fuentes alternativas como SABI (D&B), a finales de 2024 Castilla-La Mancha contaba con 400 empresas controladas por capital extranjero con sede en la región (empresas controladas por una matriz *-Global Ultimate Owner-* extranjera, o con al menos un accionista directo extranjero controlando un 10% o más), que en el último año facturaron más de 10.300 millones de euros. A estas empresas se suman otras 520 empresas adicionales controladas por capital extranjero con delegaciones en Castilla-La Mancha, pero sede en otra región.

**Fuentes como Moody's identifican en sus primeras estimaciones 24 nuevos proyectos greenfield en Castilla-La Mancha en 2024, que generarán 1.880 empleos.**

<sup>3</sup> Los datos ofrecidos por esta fuente son datos 'vivos', sujetos a modificaciones según evolucionen los proyectos desde el momento de su anuncio, y con un marcado *'reporting lag'*, que hace que algunos proyectos de menor dimensión tarden tiempo en registrarse en la base de datos. Esto provoca que las cifras de cierre de los últimos años puedan variar en función del momento en el que se

realiza la consulta, y que los datos hasta mayo-junio del año siguiente no reflejen de forma completa el año precedente.

## Mensajes Principales

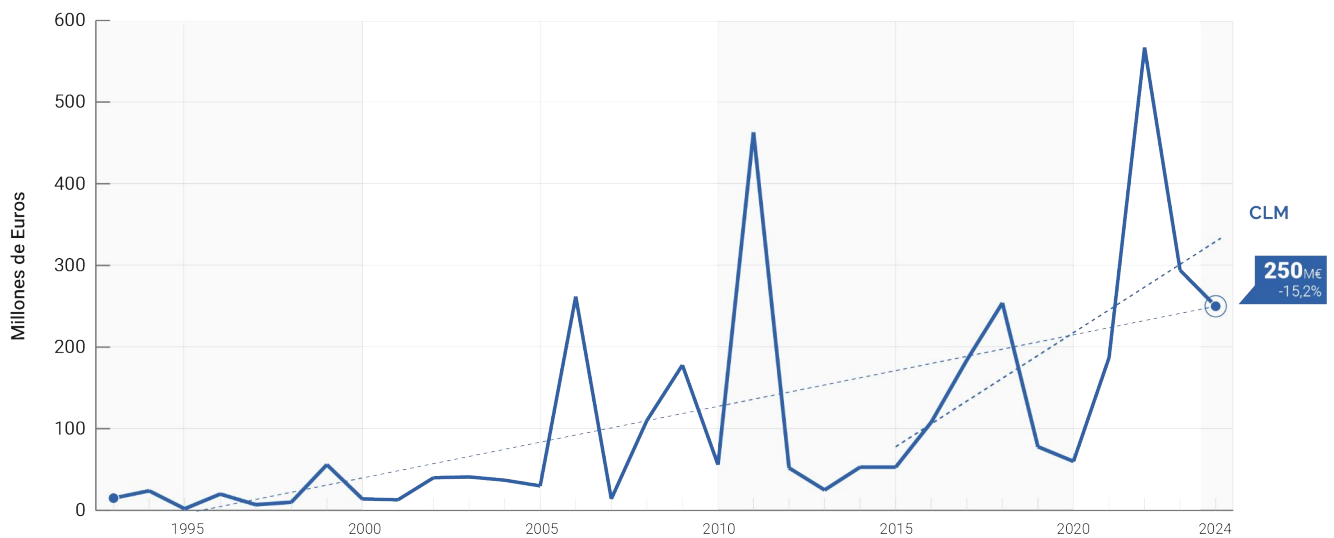
- El Registro de Inversiones anota en su última actualización **250 millones de euros de inversión productiva en 2024 en Castilla-La Mancha**. Si bien la cifra supone un descenso del 15% con respecto al año precedente, a la espera de eventuales revisiones al alza en futuras actualizaciones, los niveles de inversión en 2024 se mantienen un 23% por encima de la media anual de la última década (2015-2024).
- El total de la inversión recibida en Castilla-La Mancha en 2024 corresponde a **Inversiones en capital y patrimonio**, no habiéndose registrado ninguna operación de la nueva partida incorporada a las estadísticas, Financiación intragrupo. Con estas cifras, Castilla-La Mancha se sitúa como la **12ª región en cuanto a recepción de flujos** en el año.
- Al contrario de lo sucedido en el año precedente, en 2024 las **adquisiciones** juegan un papel fundamental en las cifras de Castilla-La Mancha: suponen un 67,8% de los flujos anotados en el año, muy por delante de las **otras ampliaciones** (20,9%) y de las **nuevas inversiones** (11,3%, incluyendo tanto operaciones *greenfield* como *brownfield*).
- Como novedad, el Registro ofrece por primera vez el reparto provincial de los flujos de inversión. En 2024, lidera en Castilla-La Mancha **Albacete**, que concentra el 69,6% de los flujos recibidos en la región (174 millones), por delante de **Toledo** (18,7%, 46,7 millones), **Guadalajara** (6,0%, 15,0 millones) y **Ciudad Real** (5,7%, 14,2 millones).
- Destacan en Castilla-La Mancha en 2024 las inversiones procedentes de **Reino Unido** (130 millones), **Países Bajos** (40,8 millones), **Francia** (18,8 millones) y **Portugal** (17,0 millones). Se identifican algunas operaciones adicionales de menor cuantía de otros países como **Estados Unidos** (16,4 millones), **Italia** (14,7 millones) o **Austria** (6,9 millones).
- **Reparación e instalación de maquinaria** concentra un 37,1% de los flujos productivos recibidos en Castilla-La Mancha en 2024 (93 millones), seguido por **Suministro de energía eléctrica** (29,3%, 73 millones), **Industria de la alimentación** (15,5%, 39 millones), **Agricultura, ganadería y caza** (7,9%, 20 millones) y **Fabricación de maquinaria y equipo** (6,0%, 15 millones).
- Según los datos de Orbis Crossborder Investment (Moody's), **en 2023 se anunciaron 42 nuevos proyectos de inversión greenfield transfronteriza en Castilla-La Mancha**, con una inversión asociada de **3.009 millones de euros** y con una **generación de 5.306 empleos locales**. Es el mejor registro en cuanto a proyectos, inversión y empleo desde que se dispone de cifras. En los **datos preliminares para 2024 se recogen 24 proyectos**, con una inversión asociada de 981 millones de euros y 1.880 empleos.
- La posición inversora o stock de inversión, muy marcada por el conocido 'efecto sede', asciende a **2.050 millones de euros**, 4,1% del PIB regional (2022), tras un fuerte incremento del 54,5% en el último año. **El inmovilizado material, por su parte, registra un fuerte ascenso del 22%, hasta los 7.754 millones de euros**, el 15,6% del PIB regional. **Castilla-La Mancha es la quinta región en España en base a esta variable en términos absolutos, y tercera en relación a su PIB**.
- Las empresas de capital extranjero **mantienen 53.244 empleos** en Castilla-La Mancha, un 6,1% de la población ocupada en la región.

**Tabla 1. Distribución regional de la IED en España**  
Millones de euros y empleos

CC.AA.	Flujos			Stock		Inmov. Material		Empleo	
	2024	YoY	2015-2024	2022	YoY	2022	YoY	2022	YoY
Comunidad de Madrid	24.705	43,6%	201.298	379.822	4,4%	37.729	9,0%	559.836	-3,3%
Cataluña	4.923	-1,4%	43.705	75.751	3,0%	32.608	4,8%	371.292	1,3%
Comunitat Valenciana	1.105	-67,9%	11.102	10.053	13,4%	10.103	1,5%	122.996	-2,8%
País Vasco	1.069	-31,6%	17.787	17.366	-14,5%	5.610	5,9%	75.651	1,4%
Aragón	912	246,4%	2.588	4.644	3,2%	6.376	-2,3%	72.509	5,4%
Andalucía	837	40,6%	6.961	10.488	4,4%	22.203	-6,2%	165.435	2,4%
Islas Baleares	709	45,9%	3.758	11.253	4,2%	4.958	3,4%	30.529	21,0%
Principado de Asturias	618	17,0%	3.507	17.667	9,8%	4.248	13,1%	33.582	-3,5%
Galicia	547	29,1%	2.861	5.137	-18,4%	5.746	5,1%	70.848	-0,4%
Navarra	420	6353,2%	2.652	3.154	12,8%	2.688	-4,0%	35.233	-9,4%
Región de Murcia	354	-25,5%	2.333	3.271	17,7%	2.745	6,1%	31.275	0,0%
<b>Castilla-La Mancha</b>	<b>250</b>	<b>-15,2%</b>	<b>2.035</b>	<b>2.050</b>	<b>54,5%</b>	<b>7.754</b>	<b>21,8%</b>	<b>53.244</b>	<b>-4,7%</b>
Castilla y León	209	146,8%	3.055	5.634	7,2%	7.470	-4,5%	72.129	-5,8%
Islas Canarias	136	-48,1%	1.460	2.912	1,8%	4.707	8,3%	40.299	4,7%
La Rioja	16	1712,7%	642	953	5,4%	1.819	92,5%	17.664	41,5%
Extremadura	3	-96,9%	293	586	-4,7%	2.811	23,4%	11.876	7,7%
Cantabria	1	-37,9%	260	764	-2,2%	1.104	-0,1%	18.498	0,7%
Ceuta y Melilla	0	-91,2%	25	111	-48,4%	308	-6,7%	1.611	6,4%
Sin Asignar	0	-100,0%	6.904						
<b>TOTAL</b>	<b>36.813</b>	<b>18,9%</b>	<b>313.227</b>	<b>551.616</b>	<b>3,7%</b>	<b>160.986</b>	<b>4,7%</b>	<b>1.784.507</b>	<b>-0,4%</b>

Fuente: Registro de Inversiones, marzo de 2025  
YoY: Variación con respecto al año anterior

**Figura 1. Evolución de la IED productiva bruta en Castilla-La Mancha**  
Millones de €, No-ETVE



Fuente: Registro de Inversiones, marzo de 2025  
Líneas punteadas: tendencia de largo plazo (desde 1993) y de la última década (2015-2024)

## Gráfica resumen de la Inversión Extranjera en Castilla-La Mancha

### Flujos de inversión productiva bruta

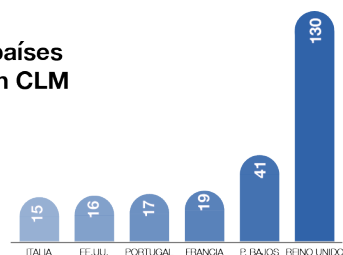
**250**

MILLONES DE € EN 2024



### Principales países inversores en CLM

Millones de €  
2024



### Stock de empleo derivado de IED en Castilla-La Mancha

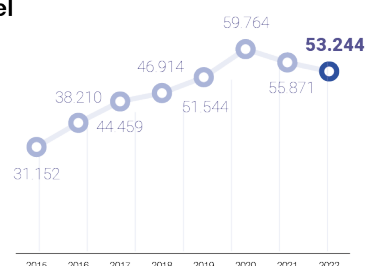
**53.244**

TRABAJADORES EN EMPLEOS LIGADOS A IED EN 2022



### Evolución del empleo

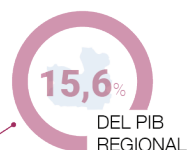
2015-2022



### Inmovilizado material de IED recibido en Castilla-La Mancha

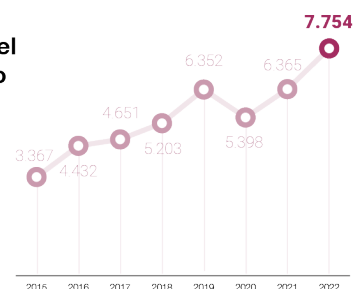
**7.754**

MILLONES DE € EN 2022



### Evolución del inmovilizado

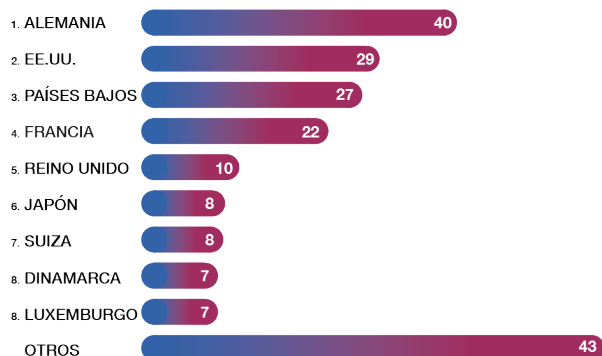
Millones de €  
2015-2022



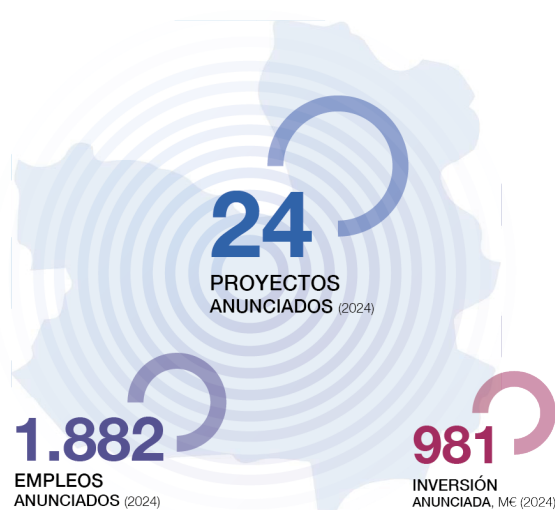
Fuente: Registro de Inversiones, marzo de 2025

### Proyectos greenfield transfronterizos

NÚMERO DE PROYECTOS DE IED GREENFIELD TRANSFRONTERIZOS RECIBIDOS EN CASTILLA-LA MANCHA 2013-2024



Fuente: Orbis Crossborder Investment, marzo de 2025



## Principales variables de la Inversión Extranjera en Castilla-La Mancha

	2014	2015	2016	2017	2018	2019	2020	2021	2022	2023	2024
<b>A. Flujos de Inversión productiva bruta, Millones de Euros</b>											
Registro de Inversiones											
CLM	53	53	108	184	254	78	60	187	567	294	<b>250</b>
<i>Evolución</i>	116,3%	0,4%	102,2%	70,9%	38,1%	-69,3%	-23,6%	214,0%	202,7%	-48,0%	<b>-15,2%</b>
<b>B. Stock de empleo</b>											
Registro de Inversiones											
CLM	31.923	31.152	38.210	44.459	46.914	51.544	59.764	55.871	<b>53.244</b>		
<i>Evolución</i>	15,5%	-2,4%	22,7%	16,4%	5,5%	9,9%	15,9%	-6,5%	<b>-4,7%</b>		
<b>C. Stock de inversión productiva, Millones de Euros</b>											
Registro de Inversiones											
CLM	1.476	1.387	1.344	1.423	1.158	1.243	1.388	1.327	<b>2.050</b>		
<i>Evolución</i>	15,2%	-6,0%	-3,1%	5,8%	-18,6%	7,3%	11,6%	-4,4%	<b>54,5%</b>		
<b>D. Inmovilizado material, Millones de Euros</b>											
Registro de Inversiones											
CLM	3.215	3.367	4.432	4.651	5.203	6.352	5.398	6.365	<b>7.754</b>		
<i>Evolución</i>	6,7%	4,7%	31,6%	4,9%	11,9%	22,1%	-15,0%	17,9%	<b>21,8%</b>		
<b>E. Proyectos de inversión greenfield transfronterizos</b>											
Orbis Crossborder Investment – Moody's											
CLM	9	7	4	18	19	25	12	22	25	42	<b>24</b>
<i>Evolución</i>	80,0%	-22,2%	-42,9%	350,0%	5,6%	31,6%	-52,0%	83,3%	13,6%	68,0%	<b>-42,9%</b>
<b>F. Inversión greenfield transfronteriza, Millones de EUR</b>											
Orbis Crossborder Investment – Moody's											
CLM	448	67	94	465	557	1.160	792	565	2.673	3.009	<b>981</b>
<i>Evolución</i>	105,2%	-85,0%	39,6%	394,4%	19,9%	108,2%	-31,7%	-28,7%	373,3%	12,6%	<b>-67,4%</b>



Castilla-La Mancha



CASTILLA  
LA-MAN  
CHA

**IPEX**

Instituto de Promoción Exterior

[ipex.es](http://ipex.es)