

2025

LA INVERSIÓN EXTRANJERA EN CASTILLA-LA MANCHA

Actualización Anual

Resumen Ejecutivo | Marzo de 2026



Castilla-La Mancha



IPEX

Instituto de Promoción Exterior

La IED en Castilla-La Mancha en 2025

La IED en Castilla-La Mancha en 2025

Atendiendo a los datos del Registro de Inversiones recién actualizados por el Registro de Inversiones de la Secretaría de Estados de Comercio, España ha recibido en el conjunto de 2025 30.764 millones de euros de inversión productiva bruta (4.842 millones en el primer trimestre, 4.309 millones en el segundo, 10.616 millones en el tercero y 10.998 millones en el cuarto).

A pesar del negativo contexto internacional para la inversión adelantado a comienzos de año por la UNCTAD y por la OCDE, esta cifra es apenas un 7,4% inferior a la media anual registrada en la última década, que se sitúa en el entorno de los 33.000 millones de euros. Es previsible que las revisiones futuras de los datos de 2025 eleven la cifra final del año por encima de esa media¹.

La inversión recibida en 2025 es un 21,8% inferior a la de 2024, año en el que se alcanzó el segundo mejor registro histórico en España. A pesar de este descenso, se encadenan cuatro años consecutivo por encima de la cota de los 30.000 millones.

La cifra de 2025 vuelve a incluir inversiones en capital y patrimonio (28.421 millones de euros, 92,4% del total, un 13,8% menos que el año precedente) y financiación intragrupo (2.343 millones, el 7,6% restante, tras un fuerte descenso del 63,4%). Estas últimas solo se incluyen en los datos del Registro a partir de 2024, inclusive.

En este contexto, el Registro anota 666 millones de inversión en Castilla-La Mancha en el conjunto de 2025. Castilla-La Mancha ha recibido 37,2 millones en el primer

trimestre, 51,1 millones en el segundo, 267 millones en el tercero y 311 millones en el cuarto trimestre.

En el cómputo anual, la cifra de 2025 marca un nuevo récord en la inversión recibida en Castilla-La Mancha. Los 666 millones registrados suponen un 143% más que el año precedente, y se sitúan un 149% por encima de la media anual recibida en la región en la última década (2016-2025).

La cifra registrada en este cuarto trimestre es seis veces superior a la registrada en el mismo trimestre del año precedente, y un 118% superior a la media de los cuartos trimestres de la última década. Se trata del tercer mejor registro trimestral desde que se tienen datos (1993), únicamente por detrás de los excepcionales cuarto trimestre de 2022 y segundo trimestre de 2011.

El total de la inversión recibida en 2025 corresponde a inversión en capital y patrimonio, no identificándose operaciones de financiación intragrupo en la región desde que el Registro incluye esta partida (2024).

Con estas cifras, Castilla-La Mancha se sitúa en 2025 como la sexta región que más inversión ha recibido, con un 2,2% del total. Es su mayor peso relativo sobre el total nacional desde que se dispone de datos.

**Castilla-La Mancha ha recibido
666 millones de inversión en
2025, el mejor registro
histórico en la región.**

¹ Por ejemplo, la cifra que consta en marzo de 2026 en el Registro para el total de 2024 es un 7% superior a la publicada un año antes.

Los niveles de desinversión se siguen manteniendo en niveles muy bajos en Castilla-La Mancha (12 millones en 2025), ascendiendo las inversiones netas en 2025 a 654 millones, máximo también de la serie histórica.

Por tipo de operación, la inversión recibida en Castilla-La Mancha en 2025 se reparte entre adquisiciones (411 millones, 61,7%) y otras ampliaciones (247 millones, 37,1%). El volumen de nuevas inversiones reportado por el Registro, *greenfield* o *brownfield*, es todavía bajo, apenas 8 millones (1,1%).

Ciudad Real es la provincia que concentra el grueso de la inversión en 2025 (303 millones, 45,5%), seguida por Guadalajara (201 millones, 30,1%), Toledo (94,7 millones, 14,2%) y Albacete (67,4 millones, 10,1%).

En lo que respecta al origen de la inversión, destacan en 2025 las inversiones de Alemania (279 millones, 41,8%, la práctica totalidad en Suministro de energía -Comercio de energía eléctrica -133M€ el cuarto trimestre-, Producción de energía eléctrica de otros tipos -94M€, y Producción de energía eólica -52M€-), Francia (151 millones, 22,6%, en Servicios financieros), Estados Unidos (113 millones, 16,9%, concentrados en Industria de la alimentación -54M€, Actividades inmobiliarias -36M€- y Comercio al por mayor -22M€-), Bélgica (56 millones, 8,4%, fundamentalmente en Actividades inmobiliarias) y Países Bajos (29 millones, 4,4%, íntegramente en Procesado y conservación de volatería en el primer trimestre). Son también relevantes las inversiones en 2025 procedentes de Reino Unido (18 millones, fundamentalmente en Educación y Suministro de energía) y Dinamarca (12 millones, en el Sector primario -explotación de ganado porcino-).

Algunas de las anteriores operaciones determinaban el reparto sectorial en 2025: Suministro de energía concentra un 42,8% de los flujos recibidos en Castilla-La Mancha en el conjunto del año (285 millones), seguido por Servicios financieros (150 millones, 22,5%), Actividades inmobiliarias (90 millones, 13,5%), Industria de la alimentación (78 millones, 11,7%) y Comercio al por mayor (14 millones, 3,2%).

² La posición inversora representa el valor de los activos que los inversores extranjeros mantienen en empresas en Castilla-La Mancha, con inversión directa, y la financiación entre empresas relacionadas. Se actualiza a finales del mes de mayo, con datos de cierre de dos años antes (18 meses de retraso), por la

En cuanto al tipo de inversor, destacan en 2025 las inversiones por parte de Sociedades (67,5% del total, 450 millones), seguidas por las Instituciones de inversión colectiva privada (146 millones, 21,9% del total). Se identifican también inversiones por parte de Personas físicas (70,6 millones, 10,6%).

Alemania, Francia, Estados Unidos, Bélgica y Países Bajos lideran la inversión en Castilla-La Mancha en 2025.

Posición inversora e inmovilizado material

La posición inversora extranjera en Castilla-La Mancha ascendía a 2.748 millones de euros a cierre de 2024², tras un incremento del 8,1% en el último año. Encadena así tres años consecutivos de fuertes avances, siendo la cifra de 2024 más del doble (+107%) que la que se registraba en 2021.

A pesar de estos avances, esta variable está muy marcada por el efecto sede, y no refleja fielmente la importancia real que la IED tiene en la economía local: representa un 4,9% del PIB regional en el año, 1.306 euros per cápita.

Estados Unidos es el principal inversor en Castilla-La Mancha en términos de stock de IED, con un 41% del total (1.116 millones, tras un fuerte incremento entre 2021 y 2023). Siguen Francia (17,6%), Alemania (9,2%), Italia (6,6%), y Países Bajos (4,9%).

A nivel sectorial, destacan Fabricación de material y equipo eléctrico (29,2%), Fabricación de maquinaria y equipo (10,4%), Industria de la alimentación (9,6%) y Suministro de energía eléctrica (9,3%).

La provincia de Toledo concentra un 41,3% del stock en la región, por delante de Guadalajara (31,2%), Albacete (20,3%), Ciudad Real (7,0%) y Cuenca (0,2%).

necesidad de procesar las memorias anuales de las empresas extranjeras que reportan al Registro.

El inmovilizado material, por su parte, que no adolece de efecto sede, ha registrado un ascenso del 14,8% en el último año del que se disponen datos (2024), situándose en los 9.031. Se marca sí un nuevo máximo histórico de esta variable tras el leve ajuste de 2023.

Con estas cifras, que están cerca de triplicar las que se registraban en 2007 (+174%), Castilla-La Mancha se situaba como la quinta región en España en base a esta variable en términos absolutos, y primera en relación a su PIB regional (16,3%).

Estados Unidos (15,7%), Francia (14,3%), Reino Unido (11,3%) y Alemania (10,6%) son los principales inversores en Castilla-La Mancha en cuanto a inmovilizado, presentando los tres últimos fuertes incrementos en el último año.

Stock de empleo

Según los últimos datos ofrecidos por el Registro, la evolución del empleo derivado de inversión extranjera en Castilla-La Mancha ha sido muy notable desde los mínimos registrados en 2013 (+171%).

A pesar de la corrección registrada en 2021 y 2022, el fuerte incremento de los niveles de empleo en los dos últimos años (+20,5% en 2023 y +14,0% en 2024, haciendo añadido 20.596 empleos entre ambos) eleva la cifra de empleo en Castilla-La Mancha hasta los 75.750 empleos, máximo de la serie histórica. El stock de empleo ligado a inversiones extranjeras representó en 2024 un 8,3% de la población ocupada en Castilla-La Mancha.

Seis países (Francia, Estados Unidos, Alemania, Suiza, Reino Unido y las inversiones circulares) son responsables del 74,5% del empleo en empresas de capital extranjero en Castilla-La Mancha.

El sector Servicios concentra el 60% del empleo, por delante de Industria (34%), Construcción (6,1%) y Sector Primario (0,3%). Es muy notable el mayor peso de la industria sobre el empleo, tanto si se compara con el empleo ligado a IED en industria a nivel nacional (25,6%),

como frente a los ocupados totales en Castilla-La Mancha (15,4% en Industria).

Las empresas de capital extranjero mantienen 75.750 empleos en Castilla-La Mancha, un 8,3% de la población ocupada en la región.

Proyectos greenfield

La base de datos de Orbis Crossborder Investment de Moody's, que recoge los proyectos transfronterizos de nueva inversión productiva atendiendo a su destino previsto, muestra cómo la tendencia en los últimos años es muy positiva en Castilla-La Mancha, especialmente desde 2017.

En los últimos cinco años completos (2021-2025), se han anunciado en Castilla-La Mancha 26 proyectos cada año, con una inversión anual cercana a los 1.700 millones de euros, y con una generación de prácticamente de 3.000 empleos cada año.

A pesar del complicado contexto nacional y europeo, en 2023 se alcanzó el mayor registro de número de proyectos, inversión y empleo desde que esta fuente ofrece datos. Tras un 2024 de vuelta a la media de los últimos 5 años (23 proyectos, 741 millones de inversión), en el último año completo, 2025³, Orbis Crossborder reporta 20 proyectos de inversión *greenfield* transfronteriza, con una inversión asociada de 1.202 millones de euros y con una previsión de generación de 1.747 empleos.

Fuentes como Moody's identifican 20 nuevos proyectos greenfield en Castilla-La Mancha en 2025, que generarán 1.700 empleos.

³ Los datos ofrecidos por esta fuente son datos 'vivos', sujetos a modificaciones según evolucionen los proyectos desde el momento de su anuncio, y con un marcado 'reporting lag', que hace que algunos proyectos de menor dimensión tarden tiempo en registrarse en la base de datos. Esto provoca que las cifras de cierre de los últimos años puedan variar en función del momento en el que se

realiza la consulta, y que los datos hasta mayo-junio del año siguiente no reflejen de forma completa el año precedente.

Fusiones y adquisiciones

Orbis Crossborder Investment también ofrece información sobre las operaciones de fusiones y adquisiciones transfronterizas (M&A) sobre empresas de Castilla-La Mancha. Según sus registros, en 2025 se habrían anunciado 6 adquisiciones de empresas castellanomanchegas por parte de inversores de capital extranjero, con un fuerte impacto en las cifras de inversión de una gran operación de la noruega NBIM Iberian en un portfolio de proyectos renovables en siete regiones españolas, incluyendo Castilla-La Mancha.

Filiales de capital extranjero

Según los datos ofrecidos por fuentes alternativas como SABI (D&B), a finales de 2025 Castilla-La Mancha contaba con cerca de 400 empresas controladas por capital extranjero con sede en la región (empresas controladas por una matriz *-Global Ultimate Owner-* extranjera, o con al menos un accionista directo extranjero controlando un 10% o más), que en el último año facturaron más de 10.800 millones de euros.

A estas empresas se suman otras 505 empresas adicionales controladas por capital extranjero con delegaciones en Castilla-La Mancha, pero sede en otra región.

Contexto global

El contexto actual de la inversión internacional sigue siendo complejo y negativo. Las expectativas de un crecimiento modesto a principios de 2025 se vieron superadas por el aumento de la incertidumbre económica y política. Factores como la escalada de una nueva guerra arancelaria, las tensiones geopolíticas y un control reglamentario cada vez más riguroso sobre las inversiones extranjeras han deteriorado la confianza de los inversores durante el año.

Los datos ofrecidos por la UNCTAD para 2025 muestran cómo los flujos globales de inversión extranjera directa (IED) en 2025 mostraron un aumento nominal del 14%, alcanzando los 1,6 billones de dólares. Sin embargo, al excluir los flujos financieros a través de economías europeas de tránsito, se estima un aumento sensiblemente menor, de alrededor del 5%. A pesar de

este incremento, se sigue dibujando una tendencia de medio plazo descendente desde los máximos de 2015.

El aumento de la inversión extranjera directa hacia las economías desarrolladas estuvo impulsado en gran medida por el incremento de los flujos hacia economías de tránsito, si bien varias de las principales economías receptoras también registraron crecimiento. La IED hacia la Unión Europea aumentó un 56%. Los principales países receptores (Alemania, Francia e Italia) registraron mayores entradas, apoyadas por un aumento de la actividad de fusiones y adquisiciones (M&A) transfronterizas.

En 2025, la financiación internacional de proyectos se contrajo de forma notable, con una disminución significativa tanto en el número de acuerdos (-12%) como en su valor (-16%). Esto representó el cuarto año consecutivo de crecimiento negativo, a pesar de unos tipos de interés ligeramente más bajos tanto en economías avanzadas como en desarrollo. Los inversores se muestran reacios a asumir compromisos de financiación a largo plazo para grandes proyectos de infraestructuras. Además, el auge de los proyectos de energías renovables, que hasta hace poco sostenía el valor global de la financiación de proyectos, parece haber perdido impulso.

El número de anuncios de proyectos greenfield, principalmente en sectores industriales, se redujo un 16%. No obstante, el valor total de estos proyectos se mantuvo en niveles elevados, muy próximo al récord alcanzado en 2024, impulsado fundamentalmente por inversiones de gran escala en centros de datos, tecnologías de inteligencia artificial y fabricación de semiconductores.

El valor de las fusiones y adquisiciones (M&A) internacionales cayó un 10%, a pesar del auge de las operaciones domésticas. Se rompe así la leve recuperación iniciada en 2024, que ya partía de una base baja, con la actividad notablemente por debajo de la media de la última década. Las operaciones de este tipo presentan cada vez más un marcado carácter regional, debido a la mayor rigidez de las regulaciones y a las tensiones geopolíticas.

Las perspectivas de los flujos de IED en 2026 son muy inciertas. Un aumento de los flujos parece posible, dado que las previsiones sobre la inflación y los costes de financiación en los principales mercados apuntan a una relajación de las condiciones financieras. Además, la financiación internacional de proyectos se encuentra en su nivel más bajo en cinco años, y la elevada actividad de los mercados de fusiones y adquisiciones podría propiciar un mayor número de operaciones transfronterizas. No obstante, es probable que cualquier incremento esté impulsado principalmente por grandes operaciones puntuales (como ilustran las conversaciones retomadas entre Glencore y Rio Tinto) y

por fluctuaciones en los flujos de tránsito a través de centros financieros.

Más a largo plazo, la evolución de los conflictos bélicos y de los indicadores macro, en particular del crecimiento global, los avances tecnológicos y cambios sectoriales, así como las políticas de comercio globales, aranceles y políticas industriales destinadas a atraer capacidad productiva, industrias estratégicas y sectores sensibles a la seguridad y autonomía, y el papel cambiante de grupos de inversores cada vez más relevantes, como los grandes fondos de Private Equity y Fondos Soberanos, tendrán sin duda un impacto significativo en los flujos de IED venideros.

Mensajes Principales

- El Registro anota **666 millones de inversión productiva bruta en Castilla-La Mancha en 2025**, el mayor volumen de inversión anual en la región desde que se ofrecen datos (1993).
- El total de esta inversión corresponde a **inversión en capital y patrimonio**, no identificándose operaciones de **financiación intragrupo** desde que el Registro recoge esta partida (2024).
- Castilla-La Mancha se sitúa en 2025 como la **sexta región que más inversión ha recibido**, con un 2,2% del total.
- Por tipo de operación, la inversión recibida en Castilla-La Mancha en 2025 se reparte entre **adquisiciones** (411 millones, 61,7%) y **otras ampliaciones** (247 millones, 37,1%). El volumen de **nuevas inversiones** reportado por el Registro en 2025, *greenfield* o *brownfield*, es todavía bajo, apenas 8 millones (1,1%).
- **Ciudad Real** es la provincia que concentra el grueso de la inversión en 2025 (303 millones, 45,5%), seguida por **Guadalajara** (201 millones, 30,1%), **Toledo** (94,7 millones, 14,2%) y **Albacete** (67,4 millones, 10,1%).
- Destacan en Castilla-La Mancha en 2025 las inversiones procedentes de **Alemania** (279 millones), **Francia** (151 millones), **Estados Unidos** (113 millones), **Bélgica** (56 millones) y **Países Bajos** (29 millones). Son también relevantes las inversiones procedentes de **Reino Unido** (18,5 millones) y **Dinamarca** (11,9 millones).
- **Suministro de energía** concentra un 42,8% de los flujos recibidos en Castilla-La Mancha en 2025 (285 millones), seguido por **Servicios financieros** (150 millones, 22,5%), **Actividades inmobiliarias** (90 millones, 13,5%), **Industria de la alimentación** (78 millones, 11,7%) y **Comercio al por mayor** (14 millones, 3,2%).
- Según los datos de Orbis Crossborder Investment (Moody's), **en 2024 se anunciaron 23 nuevos proyectos de inversión greenfield transfronteriza en Castilla-La Mancha**, con una inversión asociada de **714 millones de euros** y con una **generación de 1.790 empleos locales**. En 2025, esta fuente anota en Castilla-La Mancha **20 proyectos de inversión greenfield**, con una inversión superior a los 1.200 millones y 1.740 empleos.
- La **posición inversora** o stock de inversión, muy marcada por el conocido 'efecto sede', asciende a **2.748 millones de euros**, 4,9% del PIB regional (2024), tras un incremento del 8,1% en el último año. Encadena así tres años consecutivos de fuertes avances, siendo la cifra de 2024 más del doble (+107%) que la que se registraba en 2021.
- **El inmovilizado material**, por su parte, ha registrado un ascenso del 14,8% en el último año del que se disponen datos (2024), situándose en los **9.031 millones**. Se marca sí un nuevo máximo histórico de esta variable tras el leve ajuste de 2023. Castilla-La Mancha es la quinta región en España en base a esta variable en términos absolutos, **y primera en relación a su PIB**.
- Las empresas de capital extranjero **mantienen 75.750 empleos en Castilla-La Mancha**, un 8,3% de la población ocupada en la región.

Tabla 1. Distribución regional de la IED en España

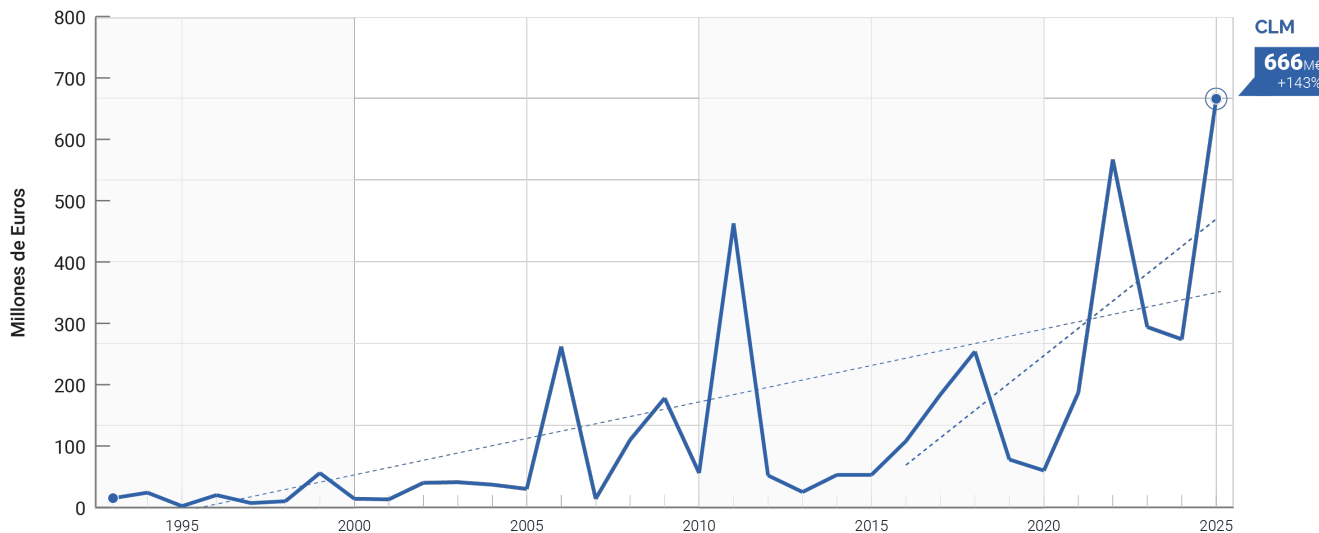
Millones de euros y empleos

CC.AA.	Flujos			2024	Stock		Inmov. Material		Empleo	
	2025	YoY	2016-2025		2024	YoY	2024	YoY	2024	YoY
Comunidad de Madrid	15.970	-40,0%	216.658	26.620	411.628	-1,1%	39.348	-23,8%	688.840	-1,9%
Cataluña	4.510	-14,2%	44.212	5.260	84.953	2,3%	26.220	2,8%	406.590	-2,1%
Aragón	3.387	262,9%	5.922	933	5.284	2,5%	4.717	7,7%	73.545	0,5%
Andalucía	1.364	40,5%	7.857	971	12.732	12,7%	22.850	10,4%	202.566	-7,8%
Comunitat Valenciana	772	-32,9%	11.671	1.151	17.095	0,9%	10.168	6,2%	138.759	0,8%
Castilla-La Mancha	666	143,2%	2.672	274	2.748	8,1%	9.031	14,8%	75.750	14,0%
Castilla y León	581	185,4%	3.582	204	6.920	17,1%	7.904	13,0%	80.091	2,0%
País Vasco	532	-50,4%	17.461	1.071	31.288	7,3%	5.338	10,3%	87.747	-6,1%
Región de Murcia	528	70,1%	2.311	311	3.834	19,2%	2.239	18,1%	34.369	2,9%
La Rioja	436	2585%	1.048	16	1.044	22,7%	844	22,5%	12.938	4,3%
Cantabria	379	1005%	663	34	839	5,7%	1.098	12,1%	19.959	-8,5%
Navarra	358	-14,6%	2.964	420	3.081	-1,7%	3.311	11,3%	46.006	13,3%
Islas Canarias	327	137,2%	1.706	138	3.775	9,9%	3.927	5,5%	46.362	8,2%
Extremadura	325	9831%	574	3	987	51,9%	3.127	20,1%	18.559	-5,5%
Islas Baleares	306	-59,1%	3.767	749	13.255	10,1%	3.704	-2,6%	36.304	17,4%
Galicia	236	-59,0%	3.082	577	6.049	19,1%	5.442	8,3%	81.896	0,8%
Principado de Asturias	74	-88,1%	2.072	619	22.080	21,4%	3.772	8,4%	35.626	1,7%
Ceuta y Melilla	11	4138%	20	0	204	-0,1%	52	-6,9%	1.336	17,9%
Sin Asignar	0	0,0%	4.055	0						
TOTAL	30.764	-21,8%	332.296	39.352	627.795	1,6%	153.094	-2,3%	2.087.243	-0,9%

Fuente: Registro de Inversiones, marzo de 2026
YoY: Variación con respecto al año anterior

Figura 1. Evolución de la IED productiva bruta en Castilla-La Mancha

Millones de €, No-ETVE



Fuente: Registro de Inversiones, marzo de 2026
Líneas punteadas: tendencia de largo plazo (desde 1993) y de la última década (2016-2025)

Gráfica resumen de la Inversión Extranjera en Castilla-La Mancha

Flujos de inversión productiva bruta

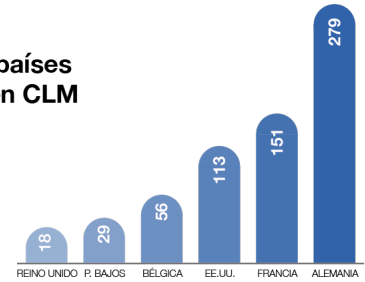
666

MILLONES DE € EN 2025



Principales países inversores en CLM

Millones de €
2025



Stock de empleo derivado de IED en Castilla-La Mancha

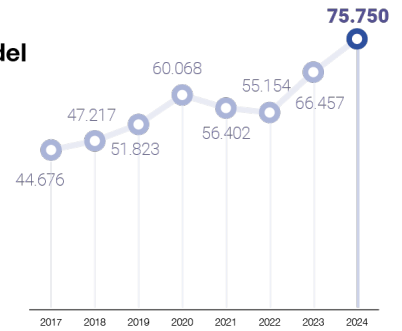
75.750

TRABAJADORES EN EMPLEOS LIGADOS A IED EN 2024



Evolución del empleo 2017-2024

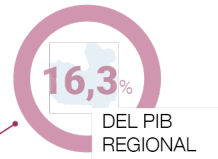
2017-2024



Inmovilizado material de IED recibido en Castilla-La Mancha

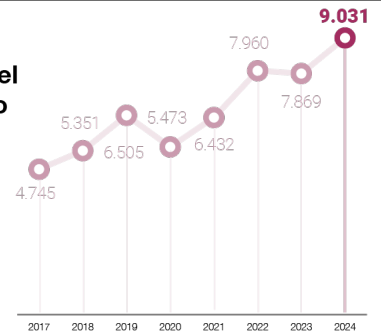
9.031

MILLONES DE € EN 2024



Evolución del inmovilizado 2017-2024

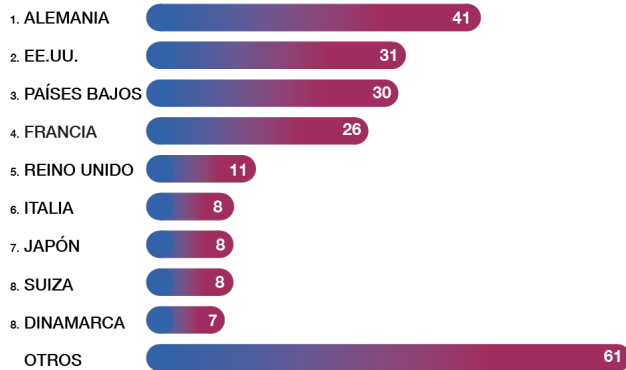
Millones de €
2017-2024



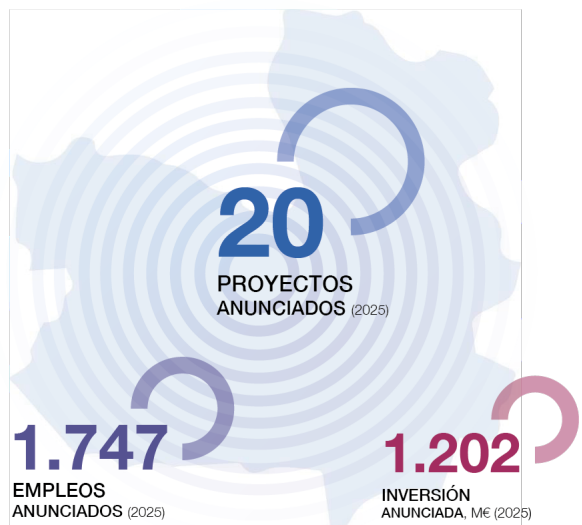
Fuente: Registro de Inversiones, marzo de 2016

Proyectos greenfield transfronterizos

NÚMERO DE PROYECTOS DE IED GREENFIELD TRANSFRONTERIZOS ANUNCIADOS EN CASTILLA-LA MANCHA 2013-2025



Fuente: Orbis Crossborder Investment, diciembre de 2025



Principales variables de la Inversión Extranjera en Castilla-La Mancha

	2015	2016	2017	2018	2019	2020	2021	2022	2023	2024	2025
A. Flujos de Inversión productiva bruta, Millones de Euros											
Registro de Inversiones											
CLM	53	108	184	254	78	60	187	567	294	274	666
<i>Evolución</i>	0,4%	102,2%	70,9%	38,1%	-69,3%	-23,6%	214,0%	202,7%	-48,0%	-7,0%	143,2%
B. Stock de empleo											
Registro de Inversiones											
CLM	31.294	38.422	44.676	47.217	51.823	60.068	56.402	55.154	66.457	75.750	
<i>Evolución</i>	-2,4%	22,8%	16,3%	5,7%	9,8%	15,9%	-6,1%	-2,2%	20,5%	14,0%	
C. Stock de inversión productiva, Millones de Euros											
Registro de Inversiones											
CLM	1.387	1.344	1.423	1.158	1.243	1.388	1.327	2.065	2.542	2.748	
<i>Evolución</i>	-6,0%	-3,1%	5,8%	-18,6%	7,3%	11,6%	-4,4%	55,6%	23,1%	8,1%	
D. Inmovilizado material, Millones de Euros											
Registro de Inversiones											
CLM	3.523	4.524	4.745	5.351	6.505	5.473	6.432	7.960	7.869	9.031	
<i>Evolución</i>	4,7%	28,4%	4,9%	12,8%	21,6%	-15,9%	17,5%	23,8%	-1,1%	14,8%	
E. Proyectos de inversión greenfield transfronterizos											
Orbis Crossborder Investment – Moody's											
CLM	7	4	18	19	25	12	22	25	42	23	20
<i>Evolución</i>	-22,2%	-42,9%	350,0%	5,6%	31,6%	-52,0%	83,3%	13,6%	68,0%	-45,2%	-13,0%
F. Inversión greenfield transfronteriza, Millones de EUR											
Orbis Crossborder Investment – Moody's											
CLM	67	94	598	548	1.219	867	605	2.748	3.189	741	1.202
<i>Evolución</i>	-85,5%	39,6%	536,3%	-8,5%	122,6%	-28,9%	-30,3%	354,3%	16,0%	-76,8%	62,2%



Castilla-La Mancha



IPEX

Instituto de Promoción Exterior

ipex.es